

**EK-1**

# **KURUM İÇ DEĞERLENDİRME RAPORU**

**KONYA GIDA VE TARIM ÜNİVERSİTESİ**

**Dede Korkut Mah. Beyşehir Cad. No. 9  
42080 Meram KONYA**

**29 Haziran 2016**

## İçindekiler

<b>A. Kurum Hakkında Bilgiler.....</b>	<b>3</b>
İletişim Bilgileri .....	3
Tarihsel Gelişimi.....	3
Misyonu, Vizyonu, Değerleri ve Hedefleri .....	4
Eğitim-Öğretim Hizmeti Sunan Birimleri.....	4
Araştırma Faaliyetinin Yürütüldüğü Birimleri.....	5
İyileştirmeye Yönelik Çalışmalar .....	5
<b>B. Kalite Güvencesi Sistemi.....</b>	<b>6</b>
Kalite Güvence Sisteminin Esasları.....	6
Sürekli Gelişme Döngüsünün Basamakları .....	7
<b>C. Eğitim – Öğretim .....</b>	<b>9</b>
Programların Tasarımı ve Onayı.....	9
Öğrenci Merkezli Öğrenme, Öğretme ve Değerlendirme.....	12
Öğrencinin Kabulü ve Gelişimi, Tanınma ve Sertifikalandırma .....	14
Eğitim-Öğretim Kadrosu.....	15
Öğrenme Kaynakları, Erişilebilirlik ve Destekler .....	16
Programların Sürekli İzlenmesi ve Güncellenmesi .....	18
<b>D. Araştırma ve Geliştirme .....</b>	<b>20</b>
1. Araştırma Stratejisi ve Hedefleri.....	20
2. Araştırma Kaynakları.....	22
3. Araştırma Kadrosu .....	23
4. Araştırma Performansının İzlenmesi ve İyileştirilmesi .....	24
<b>E. Yönetim Sistemi .....</b>	<b>25</b>
Yönetim ve İdari Birimlerin Yapısı .....	25
Kaynakların Yönetimi .....	25
Bilgi Yönetim Sistemi.....	25
Kurum Dışından Tedarik Edilen Hizmetlerin Kalitesi.....	25
Kamuoyunu Bilgilendirme .....	26
Yönetimin Etkinliği ve Hesap Verebilirliği.....	26
<b>F. Sonuç ve Değerlendirme.....</b>	<b>27</b>

## A. Kurum Hakkında Bilgiler

### İletişim Bilgileri

#### *Kişiler*

**Prof. Dr. Hüseyin Avni ÖKTEM**

*Konya Gıda ve Tarım Üniversitesi Rektörü*

e-posta: [huseyin.oktem@gidatarim.edu.tr](mailto:huseyin.oktem@gidatarim.edu.tr)

**Prof. Dr. Cumhuri ÇÖKMÜŞ**

*Konya Gıda ve Tarım Üniversitesi Rektör Yardımcısı*

*Genel Sekreter Vekili*

e-posta: [cumhur.cokmus@gidatarim.edu.tr](mailto:cumhur.cokmus@gidatarim.edu.tr)

**Prof. Dr. Hasan Kürşat GÜLEŞ**

*Konya Gıda ve Tarım Üniversitesi Rektör Yardımcısı*

e-posta: [kursat.gules@gidatarim.edu.tr](mailto:kursat.gules@gidatarim.edu.tr)

#### *Adres Bilgisi*

Dede Korkut Mah. Beyşehir Cad. No:9 Meram/Konya

Telefon: +90 (332) 223 54 88

Faks: +90 (332) 223 54 90

### Tarihsel Gelişimi

Konya Gıda ve Tarım Üniversitesi (KGTÜ), 18 Haziran 2013 tarihinde Bilimsel Araştırma, Teknoloji, Eğitim ve Kültür (BARTEK) Vakfı tarafından kurulmuştur. BARTEK Vakfının kurucusu Konya Şeker A.Ş'dir. Üniversitemizin kuruluş çalışmaları 2010 yılına dayanmakta olup bu süreçte yurtiçi ve yurtdışından konu uzmanı akademisyen, bürokrat ve üst düzey yöneticilerin katıldığı "arama toplantıları" gerçekleştirilmiştir. Bu toplantılarda oluşan bilgi ve birikim çerçevesinde Yükseköğretim Kurulu'na (YÖK) yapılan müracaatımız kabul edilerek 18 Haziran 2013 tarih ve 28681 sayılı ile Resmi Gazetede yayımlanmıştır. Bunu takriben üniversitemizin yapılanma çalışmalarına hızla başlanmış olup Konya'nın en merkezi yerinde bir kampüs alanı oluşturulmuştur. Halen üniversitede yapılanma çalışmalarına ek olarak personel temini hızla devam ettirilmektedir. 2016 -2017 eğitim öğretim yılında ilk öğrencilerini alacak olan KGTÜ, hâlihazırda 42 adet akademik ve 25 adet idari olmak üzere toplamda 67 adet personele sahiptir. Konya'nın en merkezi yerinde, hızlı tren istasyonuna yaklaşık 10 dakikalık yürüyüş mesafesinde bulunan KGTÜ kampüsü, yeşil kampüs prensiplerine göre 160.000 m<sup>2</sup> alan üzerine tasarlanmıştır. Toplam 150.000 m<sup>2</sup> kapalı alana sahip olacak kampüste, üç farklı fakülte binasına ilaveten kültür ve kongre merkezi, kütüphane ve spor salonu bulunacaktır. Bu yapıların dışında kampüste ayrıca yurtlar, yemekhane ve bir sağlık merkezi de yer alacaktır. Merkez kısmı trafiğe kapalı ve dışarıya doğru genişleyen büyük bir daire biçiminde tasarlanan kampüs alanında, eğitim-öğretim ve sosyal faaliyetlerle ilgili yapılara ilaveten bağımsız bir teknopark bölgesi bulunmaktadır. Bünyesinde en son teknolojiyi barındıracak biçimde tasarlanan bir Ar-Ge binasının da yer alacağı KGTÜ teknopark bölgesinde ayrıca bir kuluçka merkezi, test ve analiz laboratuvarı, merkezi laboratuvar ve pilot üretim tesisi yer alacaktır.

## Misyonu, Vizyonu, Değerleri ve Hedefleri

"Bilgiyi ürüne dönüştüren üniversite" fikriyle yola çıkan, akademik ve teknolojik altyapısını bu fikir üzerine kuran Konya Gıda ve Tarım Üniversitesi; Türkiye'nin gıda ve tarım alanındaki ilk ihtisas üniversitesidir.

### Üniversitemizin Misyonu:

Bilgiye dayalı biyo-ekonomi konsepti çerçevesinde ülkemizi uluslararası rekabet edebilecek düzeye taşımak ve yüksek katma değerli ürünlere yönelik bilgi ve insan gücü havuzunun oluşmasına katkı sağlamak.

### Üniversitemizin Vizyonu:

Alanında ülkemizdeki birinci, dünyada ise ilk 100 arasında yer alan uluslararası bir araştırma üniversitesi olmak.

### Üniversitemizin Hedefleri:

Belirlenen bu misyon ve vizyon dahilinde eğitim dilini İngilizce olarak seçen ve uluslararası bir araştırma üniversitesi olarak kurulan KGTÜ, öğrencilerine çağımızın teknolojileri olarak kabul edilen biyoteknoloji, nanoteknoloji ve enformatik-iletişim teknolojileri gibi alanlarda uzmanlaşmanın yanı sıra, en güncel teknolojilerle donatılmış laboratuvarlarda ve bazıları dünyada ilk olan Ar-Ge faaliyet ve projelerinde yer alabilme imkânı sağlamayı hedeflemektedir. Benzer şekilde ihtisaslaştığı alanlarda uzman araştırmacıları ve öğretim üyelerini kadrosunda barındırarak gerek bulunduğu bölgeye gerek ülkemize fayda sağlayacak katma değerli bilgiyi üretmek de KGTÜ'nün ana hedefleri arasında yer almaktadır.

## Eğitim-Öğretim Hizmeti Sunan Birimleri

Yüzde 100 İngilizce eğitim veren Konya Gıda ve Tarım Üniversitesi; Türkiye'nin gıda ve tarım alanındaki ilk ihtisas üniversitesidir. KGTÜ eğitim modeli gereği, ÖSYS sonuçlarına göre öğrenciler fakülte altındaki ortak programa yerleştirilirler. Ortak programın tamamlanmasını takiben öğrenciler kendi isteğiyle lisans diploması programlarını seçerler.

Aşağıda üniversitemiz çatısı altında bulunan 3 fakülte ve 2 enstitü altında 2016-2017 akademik yılında açılacak programlara ilişkin bilgi sunulmaktadır. Daha sonraki yıllarda yeni lisans, yüksek lisans ve doktora diploma programlarının eklenmesi planlanmaktadır.

### (1) Mühendislik ve Mimarlık Fakültesi

*Mühendislik Programları:* KGTÜ Mimarlık Fakültesi bünyesindeki eğitim programları, farklı disiplinlerle araştırmacı ruha sahip girişimci bireyler yetiştirilmesi hedefiyle tasarlanmış olup, 2016-2017 akademik yılında bu program içinde aşağıdaki bölümler yer alacaktır:

- Bilgisayar Mühendisliği
- Gıda Mühendisliği
- Biyomühendislik

### (2) Tarım ve Doğa Bilimleri Fakültesi

*Genetik ve Yaşam Bilimleri Programları:* Disiplinler arası bir yaklaşım ile tarım sektöründeki sorunların çözümüne yönelik uluslararası düzeyde eğitim ve araştırma programlarıyla Türkiye'de ilk olma özelliği taşımakta olup 2016-2017 akademik yılında bu program içinde aşağıdaki bölümler yer alacaktır:

- Moleküler Biyoloji ve Genetik
- Bitkisel Üretim ve Teknolojileri

### **(3) Sosyal ve Beşeri Bilimler Fakültesi**

*İktisadi ve İdari Programlar:* Sosyal ve Beşeri Bilimler Fakültesi'nin varlık gerekçesi; yaslandığı değerler ve ilkeler bağlamında, 'küresel dönüşümün' yerel ve entellektüel paydaşı olmaktadır, 2016-2017 akademik yılında bu program içinde aşağıdaki bölümler yer alacaktır:

- Uluslararası Ticaret ve İşletmecilik
- Ekonomi

Fakültelerimizin yanısıra KGTÜ bünyesinde iki adet enstitümüz bulunmaktadır:

#### **(1) Fen Bilimleri Enstitüsü**

- Biyoteknoloji Yüksek Lisans (İngilizce-Tezli)
- Bilgisayar Mühendisliği Yüksek Lisans (İngilizce-Tezli)

#### **(2) Sosyal Bilimler Enstitüsü**

- İşletme Yüksek Lisans ( İngilizce-Tezli / Türkçe-Tezli / Türkçe-Tezsiz)

### **Araştırma Faaliyetinin Yürütüldüğü Birimleri**

Konya Gıda ve Tarım Üniversitesi'nin araştırma stratejisinin temelini, üniversitede üretilen bilginin ürün ve uygulamaya dönüştürülmesi ve bu şekilde araştırma sonucunda elde edilen bilgilerin mümkün olduğunca kısa sürede ve somut bir biçimde toplumun yararına kullanılması oluşturmaktadır. Bu yaklaşımın gerçekleştirilebilmesi ise gerçek anlamda bir üniversite-sanayi işbirliğinin oluşturulmasına bağlıdır. Akademik ortamda geliştirilen bir yaklaşımın ya da oluşturulan bir bilginin, gerçek hayatta işlevinin olabilmesi için bu bilgiyi kullanarak onu ürüne dönüştürecek olan sanayinin talepleri doğrultusunda evrimleşmesi ve olgunlaşması gerekmektedir.

KGTÜ tam olarak da bu noktada kendisine özgü bir kategoride yer almaktadır. Türkiye'nin gıda ve tarım başkenti Konya'da konumlanmış üniversitemiz, tarım, gıda, enerji, yenilenebilir yakıtlar ve plastik gibi pek çok farklı alanda faaliyet gösteren Anadolu Birlik Holding iştirakleri ile işbirliği içerisinde. Bu işbirlikleri, bilginin ürüne dönüştürülmesi ve pazara sunulması noktasında yüksek hızlı bir tünel vazifesi göyerek üretilen bilginin kısa sürede ürüne dönüştürülmesi noktasında büyük rol oynayacaktır.

Üniversitemizin araştırma laboratuvarları merkezi bir kompleks altında toplanmıştır. Bu kompleks altında aşağıda belirtilen 3 farklı alanda faaliyetler yürütülmektedir:

- (1) Fakültelerin bünyesinde bulunan öğrenci ve araştırma laboratuvarları.
- (2) Ar-Ge Binası bünyesinde bulunan farklı alanlarda özelleştirilmiş altyapıya sahip Merkezi Laboratuvarlar.
- (3) Stratejik Ürün Araştırma ve Geliştirme Merkezi (SARGEM) bünyesinde kurulan, ISO17025 akreditasyonuna sahip, T.C. Sağlık Bakanlığı ve T.C. Gıda Tarım ve Hayvancılık Bakanlığı izinlerine sahip farklı analiz laboratuvarları.

*Bu laboratuvar altyapılarına ait detaylı bilgiler ekte sunulmaktadır.*

### **İyileştirmeye Yönelik Çalışmalar**

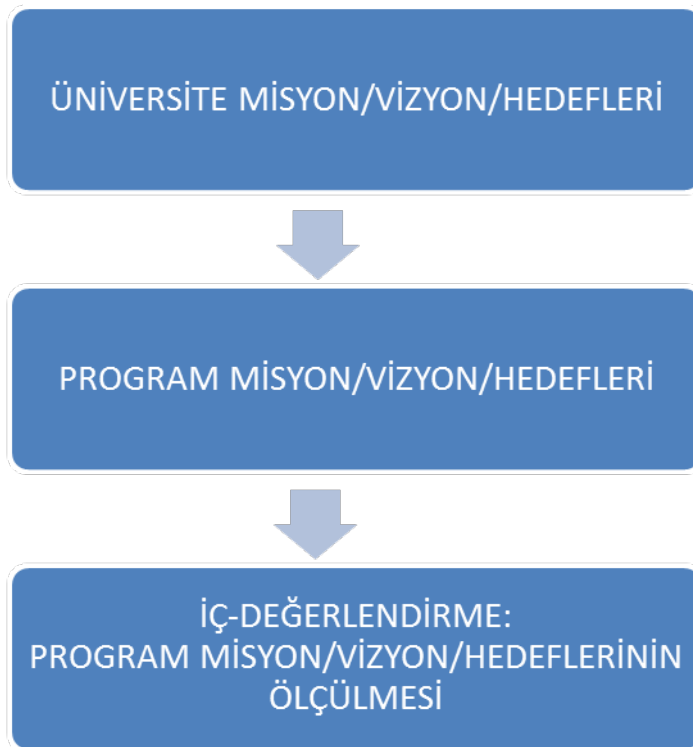
Kurumumuz Yüksek Öğrenim Kalite Kurulu tarafından daha önce değerlendirilmemiştir.

## B. Kalite Güvencesi Sistemi

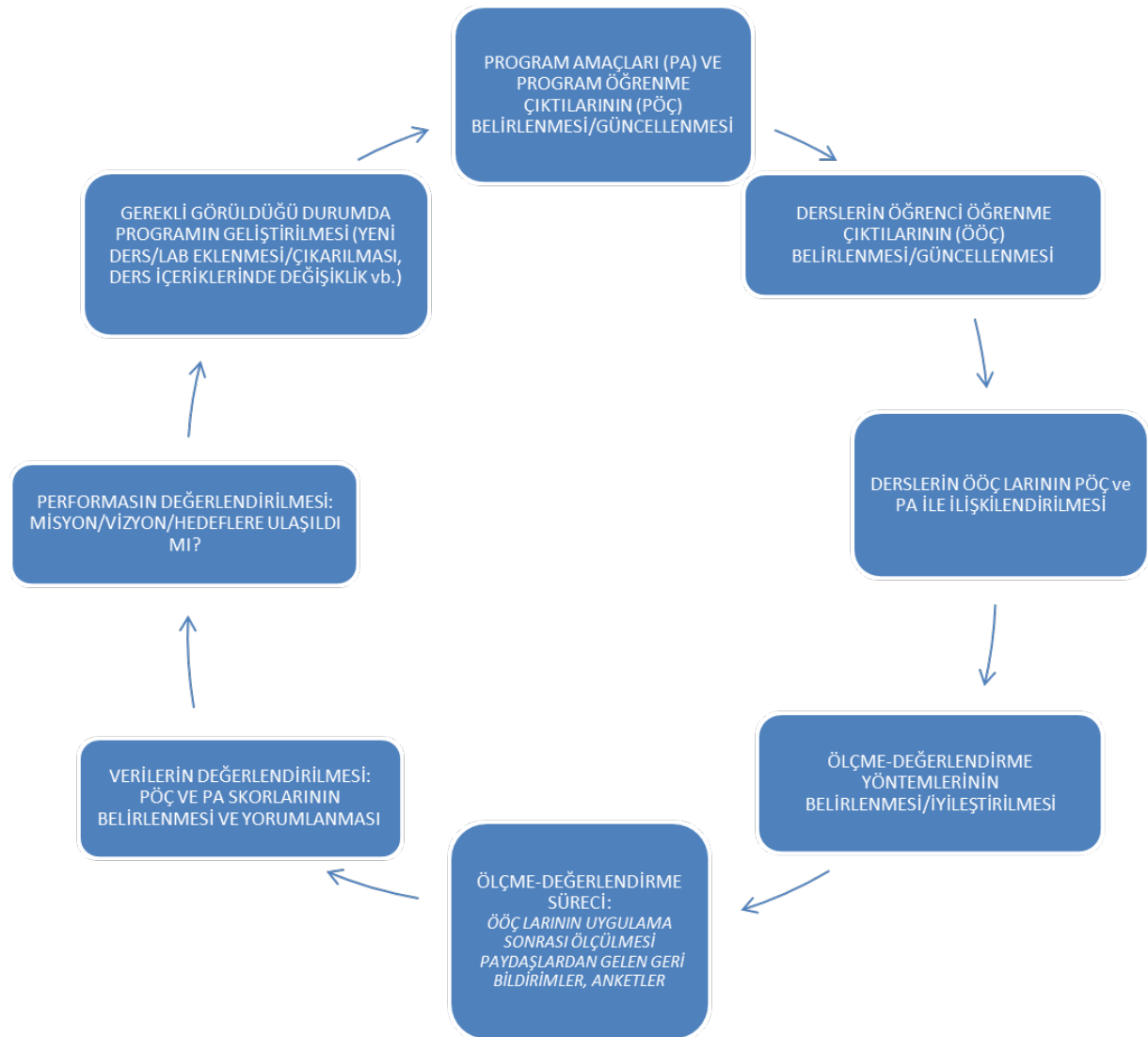
KGTÜ, ABET (Accreditation Board for Engineering and Technology), MÜDEK (Mühendislik Değerlendirme Kurulu) ve Bologna Sürecinin gerekliliklerini de kapsayan bir “*Kalite Güvencesi Sistemi*” geliştirmiştir.

### Kalite Güvence Sisteminin Esasları

KGTÜ misyon/vizyon ve hedefleri ile ilişkili olarak program misyon/vizyon ve hedefleri belirlenecek ve her bir program kendi iç-değerlendirmesini gerçekleştirerek misyon/vizyon ve hedeflere ne ölçüde ulaşıldığını değerlendirecektir. Buna göre de üniversite misyon/vizyon/hedefleri ölçülmüş olacaktır.



KGTÜ’de Eğitim-Öğretim’in “*Sürekli Gelişme*” kaydedebilmesi için aşağıdaki döngüde özetlenen basamaklardan oluşan bir iç-değerlendirmeyi her program kendi içinde ayrı ayrı oluşturacaktır.



**Şekil 1:** KGTÜ’de Program Misyon/Vizyon/Hedeflerinin Ölçülmesi ve Sürekli Gelişme için Kullanılan İç-Değerlendirme Döngüsü

## Sürekli Gelişme Döngüsünün Basamakları

### *Program amaçları (PA) ve program öğrenme çıktılarının (PÖÇ) belirlenmesi/güncellenmesi*

Her program kendi program amaçlarını (PA) ve program öğrenme çıktılarını (PÖÇ) belirleyecektir ve bunları birbirleri ile ilişkilendirecektir.

### *Derslerin öğrenci öğrenme çıktılarının (ÖÖÇ) belirlenmesi/güncellenmesi*

Her programın kendi içinde yer alan dersler için “öğrenci öğrenme çıktıları (ÖÖÇ)” belirleyecektir.

### *Derslerin ÖÖÇ’lerinin PÖÇ ve PA ile ilişkilendirilmesi*

Her bir ders için belirlenmiş olan ÖÖÇ’leri PÖÇ ile ilişkilendirilecektir. Daha önce PÖÇ’leri PA’ları ile ilişkilendirilmiş olduklarından dolayı, bu şekilde, ÖÖÇ’leri PA’ları ile de ilişkilendirilmiş olacaktır.

### ***Ölçme-Değerlendirme yöntemlerinin belirlenmesi/iyileştirilmesi***

Her ders kendi içinde ÖÖÇ'lerini gerçekleştirebilmek amacı ile ölçme/değerlendirme ve öğretim yöntemlerini belirleyecektir. ÖÖÇ'leri ölçmek amacı ile anket düzenlenebileceği gibi, bunun yerine veya eşliğinde sınav sonuçları vb. ölçme değerlendirme yöntemleri de ÖÖÇ'lerin belirlenmesinde kullanılabilir.

### ***Ölçme-Değerlendirme Süreci: ÖÖÇ'lerin Uygulama sonrası ölçülmesi, paydaşlardan gelen geri bildirimler, anketler vb.***

Her dönemin sonunda ÖÖÇ'leri ölçmek amacı ile belirlenmiş yöntemler hayata geçirilecektir. ÖÖÇ'lerin yanısıra, mezunlar ve işverenler ve üniversiteye girme aşamasında olan gençler, okulların Psikolojik Danışmanlık Rehberleri vb. paydaşlarla da görüşülecek ve geri bildirimler alınacaktır. KGTÜ henüz mezun vermediği için mezun ve işveren geri bildirimini henüz alınamayacak olmakla birlikte, üniversiteye girme aşamasındaki öğrencilerle söyleşi ve anketler tasarlanacaktır. Ölçme ve değerlendirme süreci her 'bir yıllık döngü' de elden geçirilecek ve gerekli görüldüğü takdirde güncellenecektir.

### ***Verilerin Değerlendirilmesi: PÖÇ ve PA skorlarının belirlenmesi ve yorumlanması***

Belirlenen ÖÖÇ skorları ve diğer paydaşlardan gelen geri bildirimler de göz önünde bulundurularak, PÖÇ'ler skorlanacaktır. Bu PÖÇ değerleri ile de PA'lar skorlanabilecektir. Bu skorlar, daha önce belirlenmiş olan hedef skoru tutturuyorsa program hedeflerine ve amaçlarına ulaşıldığı sonucuna varılacaktır. Eğer tutmuyorsa, bu durumda neden hedef skora ulaşılmadığı konusu, ilgili komisyon/kurullarda tartışılarak çözüm önerileri oluşturulup hayata geçirilecektir.

### ***Performansın Değerlendirilmesi: Misyon/vizyon/hedeflere ulaşıldı mı?***

Verilerin değerlendirilmesi sonrasında programlar kendi misyon ve vizyonları doğrultusunda belirlemiş oldukları hedeflere ulaşıp ulaşamadıklarını belirlemiş olacaklardır. Elde edilen performanslar ilgili program/fakülte ve nihayetinde üniversite komisyon/kurullarında görüşülerek değerlendirilecektir.

### ***Gerekli görüldüğü durumda programın geliştirilmesi (yeni ders/lab eklenmesi/çıkarılması, ders içeriklerinde değişiklik vb.)***

Performans kriterlerine ulaşamadığı takdirde programlar kendi içlerinde tartışarak gerekli değişiklikleri belirleyip hayata geçirecekler ve bu değişiklikleri üst kurullara iletceklerdir. Performans kriterleri karşılandığı takdirde ise, aynı döngü bir sonraki yıl tekrarlanacaktır.



## C. Eğitim – Öğretim

### Programların Tasarımı ve Onayı

**Programların eğitim amaçlarının belirlenmesinde ve müfredatın (eğitim programının) tasarımında iç ve dış paydaş katkıları nasıl ve ne seviyede gerçekleşmektedir?**

Üniversitemiz yeni kurulan bir üniversite olup öğrencisi bulunmadığından, eğitim amaçlarının belirlenmesinde ve müfredatın tasarımında paydaş fikirlerinden faydalanma sınırlı olmuştur. Müfredat ve eğitim amaçlarının belirlenmesinde yapılan paydaş toplantılarıyla meslek kuruluşları, sanayi ve ticaret odası ile borsa temsilcilerinin görüşleri dikkate alınmış olsa da esas itibari ile öğretim üyelerimizin tecrübeleri, üniversitemizin kuruluş amacı ve ihtisaşlaşma hedefi dikkate alınmıştır. Yıllar içerisinde iç ve dış paydaşların tam oluşumu ile müfredat ve eğitim amaçları güncellenerek geliştirilecektir.

**Programların yeterlilikleri (mezun bilgi, beceri ve yetkinlikleri ) nasıl belirlenmektedir?**

Üniversitemiz bütün hazırlıklarını Bologna sürecine uygun olarak tasarlamış ve gerçekleştirmiştir. Programlarımızın yeterlilikleri belirlenirken ana şablon olarak Türkiye Yükseköğretim Yeterlilik Çerçevesi göz önüne alınmıştır. Üniversitemizin ihtisas alanı göz önüne alınarak bu yeterlilikler genişletilmiş ve amaçlarımıza uygun hale getirilmiştir.

Önümüzdeki yıllar içerisinde paydaşlarımızın artması ile öğrenci görüşleri, mezun öğrenci görüşleri, Ülkemiz ihtiyaçları, meslek kuruluşları, sanayiciler vb. gibi paydaş görüşleri dikkate alınarak programlarımızın yeterlilikleri sürekli geliştirilecektir. Kendisine ve bilgisine güvenen, ülkemiz ihtiyaçlarını karşılayacak ve bireysel olarak iş yapma yeteneğine sahip, vasıfları ile iş bulma veya iş oluşturma problemi olmayan yetkin ve aranan öğrenciler yetiştirilip mezun edilecektir.

**Programların yeterlilikleri belirlenirken Türkiye Yükseköğretim Yeterlilikler Çerçevesiyle (TYYÇ) uyumu göz önünde bulundurulmakta mıdır?**

Programlarımızın yeterlilikleri belirlenirken Türkiye Yeterlilik Çerçevesi ile tam uyum göz önünde bulundurulmuştur. Örnek olarak aşağıda bilgisayar mühendisliği bölümü (*İngilizce*) için hazırlanan program yeterlilik çerçevesi görülmektedir. TYYÇ'nin mühendislik fakültesine uyarlanmış ve genişletilmiş hali olduğu görülmektedir.

#### Program Öğrenme Çıktıları

1	Matematik, fen bilimleri ve hesaplama alanlarındaki bilgi birikimini bilgisayar mühendisliği problemlerinin çözümüne uygulama becerisi kazandırmak.
2	Bilgisayar sistemlerine özgü sorunları analiz etme ve modelleme, çözümleri için uygun gereksinimleri belirleme ve tanımlama becerisi kazandırmak.
3	Belirlenen gereksinimleri karşılayacak bir bilgisayar sistemini, sistem parçasını, işlemi veya programı tasarlama, geliştirme ve değerlendirme becerisi kazandırmak.
4	Bilgisayar sistemleri mühendislik uygulamaları için modern teknik ve mühendislik araçlarını kullanma becerisi kazandırmak.
5	Hesaplama ihtiyaçlarını anlamak için deney tasarlama, veri toplama, analiz etme, yorumlama ve doğru seçimler yapabilme becerisi kazandırmak.
6	Disiplin içi ve disiplinler arası takımlarda takım elemanı veya bireysel olarak etkin biçimde çalışabilmek için gerekli birlikte çalışma ve iş yeteneklerini ortaya koyabilme becerisi kazandırmak.
7	Türkçe ve İngilizce dillerinde etkin iletişim kurabilme becerisi kazandırmak.

8	Yaşam boyu öğrenmenin gerekliliği bilinci ve bilgiye erişebilme, bilim ve teknolojiadaki son gelişmeleri takip edebilme ve kendini sürekli yenileyebilme becerisi kazandırmak.
9	Bilgisayar Mühendisliği alanında mesleki, hukuksal, etik ve sosyal sorunlar hakkında farkındalık ve sorumluluk bilinci kazandırmak.
10	Proje ve risk yönetim becerisi kazandırmak. Girişimciliğin, yenilikçilik ve sürdürülebilir kalkınmanın önemi hakkında farkındalık yaratarak uluslararası standartların ve yöntemlerin bilinmesini sağlamak.
11	Karar alırken, Bilgisayar Mühendisliği uygulamalarının evrensel, çevresel, sosyal ve hukuksal sonuçları konusunda farkındalık yaratmak.
12	Sayısal hesaplama ve sayısal gösterim sistemlerini analiz etme, tasarlama ve ifade etme becerisi kazandırmak.
13	Bilgisayar mühendisliği problemlerinin çözülmesinde programlama dillerini ve uygun bilgisayar mühendisliği kavramlarını kullanma becerisi kazandırmak.
14	Özellikle gıda ve tarım alanlarında uzman yazılımlar, akıllı makineler, sensörler, ölçüm ve haberleşme cihazları gibi ürünleri geliştirebilme becerisi kazandırmak.

### ***Programların yeterlilikleriyle ders öğrenme çıktıları arasında ilişkilendirme yapılmakta mıdır?***

Ders bilgi paketleri hazırlanırken bütün derslerin öğrenme çıktıları hazırlanmış ve ders öğrenme çıktıları ile program yeterlilikleri arasındaki ilişkilendirme yapılmıştır. Bologna sürecine uygun olarak hazırlanan bu işlemlerin temel amacı şeffaf olarak derslerin amaç ve hedeflerinin ortaya konulması ve öğrencilerimizin bilgi, beceri ve yetkinliklerinin artırılması esnasında nerelerde başarılı olunmuş ve nerede eksiklikler varsa bunların ortaya çıkartılmasıdır. Bu kalite çevrimi içerisinde amaç eksik ve yetersiz kalınan alanların belirlenmesi ve bunların iyi yönde geliştirilmesidir. Örnek olarak, aşağıda, bilgisayar mühendisliği bölümünün (*İngilizce*) bir dersi için ders öğrenme çıktılarının program öğrenme çıktıları ile ilişkilendirilme tablosu görülmektedir.

#### Dersin Program Çıktılarına Katkısı

No	Lisans Programı Öğrenme Çıktıları	Katkı Düzeyi				
		1	2	3	4	5
1	Matematik, fen bilimleri ve hesaplama alanlarındaki bilgi birikimini bilgisayar mühendisliği problemlerinin çözümüne uygulama becerisi kazandırmak.	X				
2	Bilgisayar sistemlerine özgü sorunları analiz etme ve modelleme, çözümleri için uygun gereksinimleri belirleme ve tanımlama becerisi kazandırmak.	X				
3	Belirlenen gereksinimleri karşılayacak bir bilgisayar sistemini, sistem parçasını, işlemi veya programı tasarlama, geliştirme ve değerlendirme becerisi kazandırmak.			X		
4	Bilgisayar sistemleri mühendislik uygulamaları için modern teknik ve mühendislik araçlarını kullanma becerisi kazandırmak.					X
5	Hesaplama ihtiyaçlarını anlamak için deney tasarlama, veri toplama, analiz etme, yorumlama ve doğru seçimler yapabilme becerisi kazandırmak.					
6	Disiplin içi ve disiplinler arası takımlarda takım elemanı veya bireysel olarak etkin biçimde çalışabilmek için gerekli birlikte					X

No	Lisans Programı Öğrenme Çıktıları	Katkı Düzeyi				
		1	2	3	4	5
	çalışma ve iş yeteneklerini ortaya koyabilme becerisi kazandırmak.					
7	Türkçe ve İngilizce dillerinde etkin iletişim kurabilme becerisi kazandırmak.					X
8	Yaşam boyu öğrenmenin gerekliliği bilinci ve bilgiye erişebilme, bilim ve teknolojideki son gelişmeleri takip edebilme ve kendini sürekli yenileyebilme becerisi kazandırmak.				X	
9	Bilgisayar Mühendisliği alanında mesleki, hukuksal, etik ve sosyal sorunlar hakkında farkındalık ve sorumluluk bilinci kazandırmak.			X		
10	Proje ve risk yönetim becerisi kazandırmak. Girişimciliğin, yenilikçilik ve sürdürülebilir kalkınmanın önemi hakkında farkındalık yaratarak uluslararası standartların ve yöntemlerin bilinmesini sağlamak.	X				
11	Karar alırken, Bilgisayar Mühendisliği uygulamalarının evrensel, çevresel, sosyal ve hukuksal sonuçları konusunda farkındalık yaratmak.	X				
12	Sayısal hesaplama ve sayısal gösterim sistemlerini analiz etme, tasarlama ve ifade etme becerisi kazandırmak.					X
13	Bilgisayar mühendisliği problemlerinin çözülmesinde programlama dillerini ve uygun bilgisayar mühendisliği kavramlarını kullanma becerisi kazandırmak.					X
14	Özellikle gıda ve tarım alanlarında uzman yazılımlar, akıllı makineler, sensörler, ölçüm ve haberleşme cihazları gibi ürünleri geliştirebilme becerisi kazandırmak.					X

***Kurumda programların onaylanma süreci nasıl gerçekleştirilmektedir?***

İlerleyen yıllarda bütün iç ve dış paydaş görüşleri ile Ülkemiz ihtiyaçları dikkate alınarak programların onaylanması gerçekleştirilecektir. Bologna sürecinde istenilen aşamalar dikkate alınacaktır.

***Programların eğitim amaçları ve kazanımları kamuoyuna açık bir şekilde ilan edilmekte midir?***

Bütün programlarımızla ilgili Bologna sürecine uygun bilgi paketleri web sayfamızda yayınlanarak kamuoyuna açık hale getirilmiştir.

## Öğrenci Merkezli Öğrenme, Öğretme ve Değerlendirme

*Programlarda yer alan derslerin öğrenci iş yüküne dayalı kredi değerleri (AKTS) belirlenmekte midir?*

Derslerin AKTS kredilerinin belirlenmesinde toplam iş yükü dikkate alınır. Bunun için:

- 1- Ders ve uygulamalar esnasında geçen toplam süre,
- 2- Sınavlar esnasında geçen süreler,
- 3- Sınavlar için harcanan ekstra süreler,
- 4- Ders dışında evde veya laboratuvarında harcanan derse hazırlık ve bilgi birikimi amaçlı diğer süreler,
- 5- Ödevler için harcanan süreler

dikkate alınmıştır.

Toplam AKTS kredisinin belirlenmesinde öğretim üyesi, diğer ders yardımcı elemanları ve öğrenci gibi iç paydaşlar ile meslek kuruluşları ve eğitim araştırma birimleri vb. dış paydaşların ders için harcanması gereken veya harcanan süreler dikkate alınmalıdır.

Üniversitemizin yeni kurulmuş olması ile AKTS kredileri öğretim üyelerimizin tecrübelerine göre değerlendirilerek tespit edilmiştir. İlerleyen süreçte bütün iç ve dış paydaşların görüşleri ve özellikle öğrenci anketleri ile belirlenen öğrenci ders çalışma süreleri dikkate alınacaktır.

Aşağıda bilgisayar mühendisliği bölümünün bir dersi için AKTS hesaplama tablosu sunulmuştur. 25 saatlik çalışma 1 AKTS kredisi olarak kabul edilmiştir.

AKTS İŞ YÜKÜ TABLOSU			
Etkinlik	Sayısı	Süresi (saat)	Toplam İş Yükü (saat)
Ders Süresi	14	2	28
Sınıf Dışı Ders Çalışma Süresi	14	2	28
Ara Sınav	1	5	5
Ödevler	4	2	8
Final Sınavı	1	7	7
Testler	2	1	2
<b>Toplam İş Yükü</b>			<b>78</b>
<b>Toplam İş Yükü / 25 (s)</b>			<b>3,12</b>
<b>Dersin AKTS Kredisi</b>			<b>3</b>

*Öğrencilerin yurt içi ve/veya yurt dışındaki işyeri ortamlarında gerçekleştirebilecekleri uygulama ve stajların iş yükleri belirlenmekte (AKTS kredisi) ve programın toplam iş yüküne dâhil edilmekte midir?*

Üniversitemizde staja önem verilmekte, sanayi veya uygulama ortamında geçirilecek sürelerin öğrenci gelişiminde önemli olduğu düşünülmektedir.

Bunun için bütün programlarımız müfredatında en az 10'ar haftalık olmak üzere 2 ayrı staj yer almaktadır. Stajların da AKTS kredileri belirlenmiş ve ders bilgi paketimize eklenmiştir. Stajlarda doğrudan bilgi aktarımı yapan öğretim üyesi bulunmadığından AKTS kredileri hesabında katsayısı

düşük tutulmuştur (10 hafta süren staj dersi için dersin başında öğretim üyesi olmayıp dolaylı öğrenme yöntemleriyle öğrenme gerçekleştiğinden 75 saatlik çalışma 1 AKTS olarak kabul edilmiştir.)

Aşağıda bilgisayar mühendisliği bölümümüzün staj dersi için AKTS hesaplama tablosu sunulmuştur.

<b>AKTS İŞ YÜKÜ TABLOSU</b>			
<b>Etkinlik</b>	<b>Sayısı</b>	<b>Süresi (saat)</b>	<b>Toplam iş yükü (Saat)</b>
Ders Süresi	10	40	400
Poster Sunumu	1	15	15
Staj Raporu	1	15	15
Toplam İş Yükü			430
Toplam İş Yükü/ 75 (s)			5.73
<b>Dersin AKTS Kredisi</b>			<b>6</b>

***Programların yürütülmesinde öğrencilerin aktif rol almaları nasıl teşvik edilmektedir?***

Öğrenci merkezli eğitim modelimizde ders içi öğrenci sunumları, ders içi konu araştırmaları ve uygulamaları içeren model kullanılarak ve öğrenci görüşü alınarak ders süreçlerinin yürütülmesi amaçlanmaktadır. Ders sonlarında yapılacak öğrenci anketleri ile dersin kalitesi düşürülmeden maksimum verim alınacak şekilde derslerin geliştirilmesi sağlanacaktır.

***Başarı ölçme ve değerlendirme yöntemi (BÖDY) hedeflenen ders öğrenme çıktılarına ulaşıldığını ölçebilecek şekilde tasarlanmakta mıdır?***

Bütün derslerin ders öğrenme çıktıları ile 14 haftalık ders planları müfredatımızda verilmiştir. Ders öğrenme çıktılarının hedefine ulaşip ulaşmadığına ilişkin değerlendirme aşağıda belirtildiği şekilde sağlanacaktır;

Öğrencilerimize sınavlarda sorulan sorular ile ders öğrenme çıktıları birbirleri ile örtüşecektir.

Sınav sonuçlarında bütün ders öğrenme çıktılarında sağlanan başarı ölçülecektir. Bu başarının az olduğu konular daha çok anlatılarak, ek dersler yapılarak ve anlatım şekli değiştirilerek geliştirilecektir. Bütün bu süreçler en başarılı öğrenci sayıları, en başarısız öğrenci gurupları, başarı ortalamaları, standart sapmalar şeklinde açık olarak öğrenci ile paylaşılacak ve arşivlenecektir. Bütün sınav soruları çözümlenerek öğrencilerin hatalarını görmeleri sağlanacaktır. Öğrenci anketleri ile başarısızlığın sebepleri araştırılacak ve sonraki yıllarda başarının nasıl değiştiği açık olarak paydaşlarımızla paylaşılacaktır. Öğrencilere bilgi aktarımında gelişme görülmeyen dersler ve öğretim üyeleri değerlendirmeye alınarak başarının artırılması yönünde çalışmalar yapılacaktır.

Üniversitemizde başarının artırılması için öğrenci görüş ve önerilerinin alınmasında faydalanılacak Üniversitemiz öğrenci anketi ekte sunulmaktadır (EK-1-A).

***Doğru, adil ve tutarlı şekilde değerlendirmeyi güvence altına almak için nasıl bir yöntem (sınavların/notlandırmanın/derslerin tamamlanmasının/mezuniyet koşullarının önceden belirlenmiş ve ilan edilmiş kriterlere dayanması, vb.) izlenmektedir?***

Hazırlanmış olduğumuz KGTÜ Lisans Eğitim ve Öğretim Yönetmeliği web sayfamızdan ilan edilmektedir. Ayrıca ilk dönemlerde koymuş olduğumuz uyum derslerinde öğrencilerimize bütün yönetmeliklerimiz detaylı olarak anlatılacaktır.

Yönetmeliğimizde mezuniyet koşulları, nasıl başarılı olunacağı vb. bütün kurallar belirlenmiş olup, bu yönetmelikte belirtilen kurallara göre öğrenci çıktımız sağlanacaktır. Ayrıca heryıl belirlenecek akademik takvimimizde bütün eğitim öğretim süreçlerimiz tanımlanmıştır.

***Öğrencinin devamını veya sınava girmesini engelleyen haklı ve geçerli nedenlerin oluşması durumunu kapsayan açık düzenlemeler var mıdır?***

KGTÜ Lisans Eğitim ve Öğretim Yönetmeliğimizde devam mecburiyeti, arasınavlara girememe durumunda telafi sınavlarının yapılmasına ilişkin hükümlerimiz mevcuttur.

***Özel yaklaşım gerektiren öğrenciler (engelli veya uluslararası öğrenciler gibi) için düzenlemeler var mıdır?***

Üniversitemiz engelli öğrencilerimizi mağdur etmeyecek ve normal hayatlarını sürdürecekleri şekilde yapılandırılmıştır. Bina girişlerinde, kat çıkışlarında, ihtiyaç gidermede gerekli düzenlemeler yapılmıştır. Üniversitemiz İngilizce eğitim yapacağından yabancı öğrenci konusunda yerli öğrencilerimizle bir farklılık oluşmayacaktır.

## **Öğrencinin Kabulü ve Gelişimi, Tanınma ve Sertifikalandırma**

***Öğrencinin kabulü ile ilgili tüm süreçlerde açık ve tutarlı kriterler uygulanmakta mıdır?***

Öğrenci kabulümüz ÖSYM (Ölçme Seçme ve Yerleştirme Merkezi) aracılığıyla olacaktır. İleriki yıllarda özel yetenek sınavları ile öğrenci almamız durumunda tamamen kuralları belli ve ilan edilmiş olan, bilimsel yetenek ölçüm yöntemleri ile öğrenci kabulü yapılacaktır.

***Yeni öğrencilerin kuruma/programa uyumlarının sağlanması için nasıl bir yöntem izlenmektedir?***

Üniversitemiz Fakülte programları bazında öğrenci kabul eden bir üniversitedir. Hem öğrencilerimizin seçeceği bölümleri tanınması hem de üniversitemize uyum sağlaması için oryantasyon derslerimiz mevcuttur. Ayrıca çeşitli etkinlik ve bilgilendirmelerle öğrencilerimizin uyum problemleri ortadan kaldırılacaktır. Özellikle öğrencilerimizin eğitim öğretim süreçlerine nasıl katılacakları, eğitim öğretimimizin öğrenci merkezli olacağı, üniversite yönetiminde temsil edilecekleri anlatılarak kendilerine olan güvenleri geliştirilecektir. Yapılan faaliyetler her yıl arşivlenecek ve artırılarak devam edecektir.

***Başarılı öğrencinin kuruma/programa kazandırılması ve/veya öğrencinin programdaki akademik başarısı nasıl teşvik edilmekte ve/veya ödüllendirilmektedir?***

Başarılı öğrencileri çekebilmek için ÖSYM katalogları aşamasında çalışmalarımız başlamaktadır. Torqu başarı bursları, ücretsiz eğitim, ilk üç tercihte üniversitemizi seçmiş olmaları durumunda maddi ödüller vb. çalışmalarla başarılı öğrencilerin üniversitemizi tercih etmeleri sağlanacaktır.

Öğrencilerimizin üniversite içerisinde başarılı olmalarını sağlayacak ve başarılı olanları ödüllendirecek çalışmalar yapılmaktadır. Başarılı öğrencilerimizin projeleri daha lisans döneminde maddi olarak desteklenerek öğrencilerimizin kendi işini kurmaları ve iş arayan değil, çalışacak kişi arayan kurumlarının oluşmasını sağlayacak akademik, idari ve maddi destek çalışmaları yapılacaktır.

Başarılı öğrenciyi çekmede, verilen yüksek seviyeli bilgi aktarımı ile kaliteli eğitim en etkili reklam aracımız olacaktır.

***Öğrencilere yönelik akademik danışmanlık hizmetleri ne kadar etkin şekilde sunulmakta ve akademik gelişimleri nasıl izlenmektedir?***

Üniversitemiz akademik danışmanlığa önem verecektir. Az sayıda öğrenciye bir akademik danışman atanarak öğrencilerimizle birebir ilgilenip, uygun şekilde yönlendirerek yeteneklerinin ortaya çıkması sağlanacak ve iş hayatına başarılı olarak atılmaları sağlanacaktır.

Yılda en az 2 defa yapılacak toplantılarla akademik danışmanlıklar konusunda başarı değerlendirmeleri yapılacak, bilgiler arşivlenecek ve gelecek yıllardaki değişimler değerlendirilecektir.

***Öğrenci hareketliliğini teşvik etmek üzere ders ve kredi tanınması, diploma denkliği gibi konularda gerekli düzenlemeler bulunmakta mıdır?***

Eğitim öğretim yönetmeliğimizde gerekli düzenlemeler mevcuttur. Ayrıca diğer ülke üniversiteleri ile işbirliğimiz artırılarak çift diploma, öğrenci değişimi çalışmalarımız genişleyerek devam etmektedir. Zaman içerisinde YÖK kalite kriterlerine uygun ve uluslararası kurumlardan akredite olmuş uluslararası bir üniversite olmayı hedeflemekteyiz.

## **Eğitim-Öğretim Kadrosu**

***Eğitim-öğretim sürecini etkin şekilde yürütebilmek üzere yeterli sayıda ve nitelikte akademik kadrosu bulunmakta mıdır?***

Yeni kurulan bir üniversite olarak YÖK tarafından istenilen asgari şartlardan fazlası sağlanmıştır. Bunu yeterli görmeyip öğretim üyesi alımları devam etmektedir. Hedefimiz kaliteli bir eğitim kadrosu oluşturarak eğitim kalitemizi sürekli iyileştirmek ve bu şekilde iş dünyasında kabul görececek kaliteli ve aranan mezunlar yetiştirmektir.

***Eğitim-öğretim kadrosunun işe alınması, atanması ve yükseltmeleri ile ilgili süreçler nasıl yürütülmektedir?***

Üniversitemiz öğretim üyesi atama ve yükseltme yönergemiz tamamlanma aşamasındadır. Öğretim üyelerimizin yayınları, akademik başarıları, patent sayıları, proje yürütücülüğü vb. konularda puanlama esasına dayalı bir atama ve yükseltme kriterlerimiz hazır olacak ve bu kriterlere göre öğretim üyesi alımlarımız ve yükseltmelerimiz yapılacaktır.

***Kuruma dışarıdan ders vermek üzere öğretim elemanı seçimi ve davet edilme usulleri nasıl gerçekleştirilmektedir?***

Başlangıçta böyle bir ihtiyacımız olmayacaktır. Olması durumunda ise yürürlükteki mevzuat çerçevesinde gerekli kurullardan geçecek süreçlerle öğretim üyesi ihtiyacımız giderilecektir. Temel amacımız kendi öğretim üyelerimizin yeterli olmasıdır.

***Kurumdaki ders görevlendirmelerinde eğitim-öğretim kadrosunun yetkinlikleri (çalışma alanı/akademik uzmanlık alanı vb.) ile ders içeriklerinin örtüşmesi nasıl güvence altına alınmaktadır?***

Her ders dönemi başında ders dağıtımları her öğretim üyesinin akademik yeterlilikleri dikkate alınarak gerçekleştirilecektir. Vakıf üniversitesi olmamız nedeniyle ders kalitemizdeki düşüklüğün ağır maliyetlerinin farkında olarak en etkili ve bilgi birikimini en iyi şekilde aktarabilecek öğretim üyelerimize dersler verilecektir.

Ders sonlarında yapılacak öğrenci anketleri ile ve öğretim üyesinin kendisini değerlendireceği anketlerle derslerin ve öğretim üyelerinin başarıları değerlendirilerek arşivlenecek ve problem görülen derslerde gerekli düzenlemeler yapılacaktır.

***Eđitim-öđretim kadrosunun mesleki geliřimlerini sürdürmek ve öđretim becerilerini iyileřtirmek için ne gibi olanaklar sunulmaktadır?***

Öđretim elemanlarımız için pedagojik formasyon ile İngilizce konuşma ve aksanlarını düzeltmek için kurslar verilecektir. Eđitim ve araştırma konularında kongre ve sempozyum destekleri verilmektedir.

***Eđitim-öđretim kadrosunun eđitsel performanslarının izlenmesi ve ödüllendirilmesine yönelik mekanizmalar mevcut mudur?***

Eđitim öđretim kadromuzun eđitsel performansının izlenmesi, ölçülmesi ve deđerlendirilmesi için iç ve dış paydařların deđerlendirmeleri esas alınacaktır. Özellikle öđrencilerimizin deđerlendirmelerine önem verilecektir. Ankete dayalı deđerlendirmelerde uzman guruplarca oluşturulacak sorular sorulacak, eđitim kalitesini yükselten ve öđrenci ile iletiřimi başarılı olarak bilgi aktarımı sađlayan öđretim üyelerimiz tespit edilecektir. Önceden ders öđrenme çıktılarımızın açık olarak ilan edilmesi ile öđretim üyelerimizin öđrenci sınav sonuçlarından öđretme performansları da ölçülecektir. Mezun öđrenci ve diđer dış paydařlardan alınacak bilgilerde deđerlendirmeye katılacaktır.

Öđretim üyesi performans ödüllendirme sistemimiz henüz hazır deđildir.

***Kurum, eđitim bileřeni kapsamındaki hedeflere ulaşmayı sađlayacak eđitim-öđretim kadrosunun, nicelik ve nitelik olarak sürdürülebilirliđini nasıl güvence altına almaktadır?***

Başta Yükseköđretim Kurulunun başlatmış olduđu üniversitelerin dikey büyümesine yönelik kalite çalışmalarında belirlenecek kurullar olmak üzere öđretim üyelerimizin deđerlendirilmesine iliřkin varsa uluslararası akredite eden bađımsız kuruluřlara kalite sistemimizi izlettirmeyi ve eksik ve yeterli yönlerimizi görmeyi hedeflemekteyiz. Ayrıca atama ve yükseltme işlemlerinde öđretim üyelerimizin puanlanmasında arařtırmamanın yanında paydařlardan elde edilen eđitimle ilgili deđerlendirmeler de göz önüne alınacaktır.

## **Öđrenme Kaynakları, Eriřilebilirlik ve Destekler**

***Kurum, eđitim-öđretimin etkinliđini arttıracak öđrenme ortamlarını (derslik, bilgisayar laboratuvarı, kütüphane, toplantı salonu, programın özelliđine göre atölye, klinik, laboratuvar, tarım alanları, müze, sergi alanı, bireysel çalışma alanı, vb.) yeterli ve uygun donanımına sahip olacak şekilde sađlamakta midir?***

Kurumumuz eđitim ve araştırma sonuçlarının ürün odaklı olmasını hedef edinmiş bir üniversitedir. Bu amaçla eđitim sürecinde yüksek teknolojidende faydalanılması, derslerin sadece teorik anlatımlarla geçmemesi, her bir programa uygun laboratuvar, çalışma alanı, tarım alanları oluşturmayı hedeflemektedir. Bu aşamada ilk iki eđitim öđretim yılı için istenilen bütün laboratuvarlar, derslikler, kütüphane vb. hazır hale getirilmiştir. Geliřen teknolojiler dikkate alınarak diđer laboratuvarların kurulmasının gelecek yıllarda yapılması planlanmaktadır.

Bütün dersliklerde akıllı tahtalar, yeterince bilgisayar, projeksiyon cihazları, gelişmiş bilgisayar laboratuvarı internet gibi asgari şartlar fazlasıyla sađlanarak etkin ders verme ortamları hazırlanmıştır.

***Eđitimde yeni teknolojilerin kullanımını teşvik etmekte midir? Kurumda ne tür teknolojiler kullanılmaktadır?***

Kurumumuzda teknolojik sınıflarda eđitim yapılacaktır. Animasyon içerikli dersler geliştirilecektir. Öđrencilerimizin öngörü ve bilgilerinin artırılması için uluslararası alanda ön plana çıkan üniversitelerin öđretim üyelerinden video konferans yöntemiyle seminer ve dersler verdirilecektir. Uluslararası interaktif kitap, serbest kitap ve veri tabanlarına üye olunarak ve öđrencilerimiz bilgilendirilerek kendilerini geliřtirmeleri sađlanacaktır. Öđretim üyelerimizin kaydedilmiş derslerine



öğrencilerimizin sürekli erişimleri sağlanacaktır. Her bir dersi internet üzerinden erişilebilecek ders notları ve serbest kullanılabilir yardımcı ders notları zaman içerisinde geliştirilecektir.

***Öğrencilerin mesleki gelişim ve kariyer planlamasına yönelik ne tür destekler sağlanmaktadır?***

Öğrencilerimizin gelişimi ve kariyer planlamaları için ders müfredatımıza oryantasyon dersleri konulmuştur. Bu derslerde mesleklerin neler yaptığı, neler yapabileceği, Ülkemizdeki ilgili kuruluşlar nelerdir, öğrencilerimizin kendilerini özel alanlarında nasıl yetiştirmeleri gerektiği anlatılacaktır.

Dersler içerisinde o meslek alanında başarılı olmuş iş adamları davet edilerek öğrencilerimize manen destek olmaları sağlanacaktır. İlgili meslekle ilgili sivil toplum kuruluşları ve meslek odaları ile sürekli birlikte çalışmayı ve öğrencilerimizi bilgilendirmelerini sağlamayı amaçlamaktayız.

Meslekle ilgili teknolojik gelişmelerin uygulama alanlarında çalışan şirketlerden sunumlar isteyerek öğrencilerimizi geliştirmeyi planlamaktayız.

Üniversitemize kurulan kariyer merkezimizle öğrencilerimizin kariyer planlamaları ve mezun olunca iş imkânları sunulması çalışmaları yapılacak ve gerekli yazılımlarla izleme ve karşılıklı bilgi iletişimi sağlanacaktır.

***Öğrencilerin staj ve işyeri eğitimi gibi kurum dışı deneyim edinmelerini gerektiren programlar için kurum dışı destek bileşenleri nasıl sağlanmaktadır?***

Üniversite vakfını kuran Konya Şeker A.Ş. ile Anadolu Birlik Holding staj konusunda doğal olarak kolayca iletişime geçebileceğimiz ve kurumumuza destek olmayı taahhüt eden kuruluşlardır. Başta bu kuruluşlar olmak üzere sanayi odaları, ticaret odaları ve büyük ölçekli kuruluşlarla yapacağımız anlaşmalar sonucunda öğrencilerimizin staj konusunda kaliteli uygulama alanları bulmasını sağlayacağız.

Öğrencilerimizin staj alanları sürekli ziyaret ve kontrol edilerek hem dış paydaşların katılımını artırma, değerlendirme ve eleştirilerini veya başarılı yönlerini öğrenme ve hem de öğrencilerimizin durumunu kontrol etme sağlanmış olacaktır.

***Öğrencilere psikolojik rehberlik, sağlık hizmeti vb. destek hizmetleri sunulmakta mıdır?***

Öğrencilerimize ve personelimize sağlık hizmetleri, psikolojik rehberlik hizmetleri verilecektir.

Öğrencilerimize eğitim ve psikoloji ile ilgili konferans ve seminerler verilerek kendilerine olan güvenleri arttırılacaktır.

***Öğrencilerin kullanımına yönelik tesis ve altyapılar (yemekhane, yurt, spor alanları, teknoloji donanımlı çalışma alanları vs.) mevcut mudur?***

Üniversitemiz yeni kurulan bir üniversitedir ve 2016-2017 eğitim öğretim ilk yılı itibari ile bütün öğrencilerimiz tam bursludur. Öğrencilerimizin tamamına ücretsiz olarak yurt sağlanacaktır. Yemekhanemiz mevcuttur. Spor alanlarımız mevcuttur. İnternet, projeksiyon, akıllı tahta da içeren serbest çalışma ve bilgisayar alanlarımız mevcuttur.

***Öğrenci gelişimine yönelik sosyal, kültürel ve sportif faaliyetler ne ölçüde desteklenmektedir?***

Öğrencilerimizin sosyal faaliyetlerini destekleyecek bütçe ayrılmıştır. Tenis, basketbol, voleybol ve futbol açık sahaları yapılacaktır.

Tıbbi ve aromatik bitkiler yetiştirilecek hobi bahçeleri öğrencilerimize tahsis edilecektir.

Topluluklar kurulması teşvik edilecektir. Kültürel ve bilimsel faaliyetleri maddi ve manevi olarak desteklenecektir.

Öğrencilerimizin sosyal sorumluluk projeleri desteklenecektir. Özellikle geliştirmiş olduğumuz bilim otobüsümüz öğrencilerimizle birlikte merkez ve taşra okullarında bilimin topluma yayılması sosyal sorumluluk projelerinde yoğun olarak çalışacaklardır.

Öğrencilerimizle birlikte düzenlenecek etkinliklerle engelli vatandaş ve öğrencilere farklı eğitimler ve diploma/sertifika verilmesi sağlanarak öğrencilerimizin sosyal sorumluluk bilinci arttırılacaktır.

Özel eğitime muhtaç bireyler için Bilim Okulları ve sembolik diploma törenleri düzenlenerek bu bireylerin Üniversite ile bağları oluşturulacak, öğrencilerin de bu programlara entegrasyonu ile sosyal sorumluluk görev ve bilinci oluşturulacaktır.

***Kurum, özel yaklaşım gerektiren öğrencilere (engelli veya uluslararası öğrenciler gibi) yeterli ve kolay ulaştır öğrenme imkânları ile öğrenci desteğini nasıl sağlamaktadır?***

Eğitim dilimiz İngilizce olduğundan yabancı öğrencilere özel bir yaklaşımımız olmayacaktır.

İşitme ve görme engelli öğrencilerimizin yararlanabilmesi için web sayfamız içeriği ve ders bilgi paketlerimiz uygun hale getirilecektir.

***Sunulan hizmetlerin/desteklerin kalitesi, etkinliği ve yeterliliği nasıl güvence altına alınmaktadır?***

Başta Yükseköğretim Kurulunun başlatmış olduğu üniversitelerin dikey büyümesine yönelik kalite çalışmalarında belirlenecek kurullar olmak üzere, her bir fakültemize ilişkin varsa uluslararası akredite eden ulusal veya uluslararası bağımsız kuruluşlara kalite sistemimizi izlettirmeyi ve bütün programlarımız için uluslararası eşdeğerlik almayı hedeflemekteyiz.

**Programların Sürekli İzlenmesi ve Güncellenmesi**

***İç paydaşların (öğrenciler ve çalışanlar) ile dış paydaşların (işveren, iş dünyası ve meslek örgütü temsilcileri, mezunlar, vb.) sürece katılımı sağlanarak programın gözden geçirilmesi ve değerlendirilmesi nasıl yapılmaktadır?***

Henüz öğrencilerimiz mevcut değildir. Dış paydaşlarımız oluşmamıştır.

İleriki yıllar için hedeflerimizi şu şekilde belirtebiliriz;

Üniversitelerin en önemli çıktılarında veya bir tanesi öğrencileridir. Öğrencilerini dış dünyadan bağımsız yetiştiren, Ülke ihtiyaçlarını bilmeden öğrenci yetiştiren bir kurumun gelişmesi ve yok olmaktan kurtulması mümkün değildir. Bir üniversitenin en iyi reklamı öğrencileridir. Ülke gerçeklerine göre öğrenci yetiştiren ve her alanda aranan öğrencilere sahip olan, gelecek öngörülerini yaparak öğrencilerini yetiştiren üniversiteler başarılı üniversite kapsamına alınacaktır. Bu bilinç içerisinde Üniversitemizin en büyük amaçlarından bir tanesi öğrenci, mezun öğrenci, işveren, meslek kuruluşları, gelecek öngörülerini fikirlerini değerlendirerek programlarının müfredatlarını geliştirmektir.

Bunun için kayıt altına alınmak üzere iç ve dış paydaşlarla birlikte eğitim müfredatımız oluşturulacaktır. Yılda en az iki defa olmak üzere toplantılar düzenleyerek, yerinde ziyaretler yapılarak toplanan bilgiler değerlendirilecek ve ders içeriklerinin düzenlenmesi, öğretme tekniklerinin geliştirilmesi, uygulama alanlarının genişletilmesi, yeni dersler eklenmesi, öğrencilerimizin bilinçlendirilmesi ve yönlendirilmesi için çalışmalar yapılacaktır. Kayıt altına alınan bu bilgiler yıllar itibariyle gelişme değerlendirmesine tabi tutulacaktır.

***Gözden geçirme faaliyetleri ne sıklıkta, nasıl ve kimler tarafından yapılmaktadır? Katkı veren paydaşlar nasıl belirlenmektedir? Bu paydaşlar karar verme sürecinin hangi aşamalarına katılabilmektedir?***

Üniversitemiz kalite kurulu kurulmuştur. Kalite kurulumuz yönlendirmesiyle kurulacak kalite birimimiz ve kurulumuz bu süreçlerin takibini, raporlanmasını ve gelişiminin izlenmesini yaparak programlarımızın eşdeğerlik ve kalite durumlarını dinamik olarak değerlendirecektir. Yılda en az 2 defa olmak üzere yapılacak toplantılara katılması gereken paydaşlar en fazla eleştiren paydaşlar olacaktır. Bu paydaşlara verilen kararlar ve programlardaki yapılan geliştirmeler hakkında bilgi verilerek varsa önerileri dikkate alınacaktır.

***Değerlendirme sonuçları, programın güncellenmesi ve sürekli iyileştirilmesi için nasıl kullanılmaktadır?***

Kalite birimimizin yapmış olduğu çalışmalar Üniversitemiz programlarına sunulacak ve istenilen konularda; ders içerikleri, yeni ders ekleme, ders verme yöntemlerinin geliştirilmesi, uygulamaların artırılması etkinleştirilmesi, öğretim üyelerinin değerlendirilmesi vb. programların güncellenmesi istenecektir. Bu çevrim her yıl devam edecek ve daha kaliteli eğitime gidilmeye çalışılacaktır. Bu çalışmalar esnasında en çok ön plana çıkarılacak şey programların gelişmesine katkı veren kişi, kurum ve kuruluşların iç ve dış paydaşların katkılarını görme imkânı verilmesi olacaktır. Elde edilen sonuçlar sıkıcı olmayacak yöntemlerle paydaşlarımızla paylaşılacaktır.

***Programların eğitim amaçlarına ilişkin hedeflerine ulaştığını; öğrencilerin ve toplumun ihtiyaçlarına cevap verdiğini nasıl izlemekte ve ölçmektedir?***

Programların eğitim amaçlarına ilişkin hedeflerine ulaştığını, öğrencilerin ve toplumun ihtiyaçlarına cevap verdiğini görmenin en iyi yolu mezun öğrencilerimizin çalışma alanlarını sürekli izlemektir. Kalite birimimiz bu izlemeyi gerçekleştirecek ve hiçbir öğrencimiz işsiz kalmamışsa ve ücret olarak Ülkemiz ortalamasının üzerinde bir kazanç elde etmişse veya mesleği ile ilgili kendi işini kurarak iyi gelirler elde edebiliyorsa, çalışma alanları AR-GE ye yönelik alanlarsa vb. değerlendirmeler yapılarak mezun öğrencilerimiz izlenecek ve sonuçlar kamuoyuyla paylaşılacaktır. Programlarımızda iyi yönde yapacağımız geliştirmelerin etkileri yıllar itibarıyla izlenip değerlendirilecektir.

***Programların eğitim amaçları ve öğrenme çıktılarına ilişkin taahhütleri nasıl güvence altına alınmaktadır?***

Başta Yükseköğretim Kurulunun başlatmış olduğu üniversitelerin dikey büyümesine yönelik kalite çalışmalarında belirlenecek kurullar olmak üzere her bir fakültemize ilişkin varsa uluslararası akredite eden bağımsız kuruluşlara kalite sistemimizi izlettirmeyi ve bütün programlarımız için uluslararası eşdeğerlik almayı hedeflemekteyiz.

## D. Araştırma ve Geliştirme

### 1. Araştırma Stratejisi ve Hedefleri

#### *Hedeflerin Belirlenmesi – Paydaşlar*

KGTÜ bünyesinde araştırma stratejisinin belirlenmesi, hedeflerin ortaya konulması ve bu sürecin kimler tarafından yürütüleceği ve gerçekleştirileceğine ilişkin “Stratejik Araştırma ve Geliştirme Eylem Planı (SAGEP)” üniversitemiz bünyesinde farklı seviyelerden unsurların bir araya getirilmesiyle oluşturulacaktır.

SAGEP her 5 sene de bir revize edilerek onaylanmak ve yürürlüğe girmek üzere mütevelli heyetine sunulacaktır.

SAGEP toplantılarının 3 aşamadan oluşması ve bu aşamaların her biri sonucunda bir rapor düzenlenerek bir üst seviyeye taşınması planlanmıştır. Raporların, uzmanların alanlarıyla ilgili güncel araştırma konularını ve gelecek vadeden alanları kısa, orta ve uzun vadeli dönemleri kapsayacak şekilde yazılması planlanmıştır. SAGEP aşamaları şu basamaklardan oluşacaktır:

- (1) Programlardaki ve enstitülerdeki öğretim üyeleri ve araştırmacılar kendi alanlarıyla ilgili olarak fakülte ve enstitü sekreterliğine sunulmak üzere konuyla ilgili olarak bir rapor hazırlar.
  - a. Hazırlanan rapor uzmanların kendi alanlarıyla ilgili olarak gerek TÜBİTAK gerek Avrupa Birliği öncelikli alanlarını içerecek;
  - b. Başbakanlık tarafından belirlenen Kalkınma Planları’na paralel;
  - c. Üniversitemizin bulunduğu bölge için belirlenen kalkınma ve gelişme planına atıfta bulunarak hazırlanacaktır.
- (2) Fakülte sekreterliği raporları görüşmek üzere program başkanlarından ve bağlı enstitü müdürlerinden oluşan bir kurul oluşturarak raporu değerlendirir ve gerekli düzenlemeleri yaparak “Strateji Geliştirme Daire Başkanlığına” sunar.
- (3) Strateji Geliştirme Daire Başkanlığı kendisine gelen raporları SAGEP Kurulunu toplayarak değerlendirir ve nihai eylem planını ortaya koyar. Bu kurulun şu paydaşlardan oluşturulması düşünülmektedir:
  - a. Fakülte temsilcileri (dekan ya da belirleyeceği bir kişi)
  - b. Teknoloji Transfer Ofisi temsilcisi (olması durumunda)
  - c. Teknoloji Geliştirme Bölgesi temsilcisi (olması durumunda)
  - d. İdari ve Mali İşler Daire Başkanlığı temsilcisi
  - e. SARGEM temsilcisi
  - f. Rektör
  - g. Mütevelli heyet temsilcisi

#### *Belirlenen Hedeflere Ulaşılması*

SAGEP kapsamında belirlenen hedef ve süreçlerin izlenmesi senelik olarak paydaşlardan yapılan araştırma projesi, yayın, bildiri, sunum, kongre katılım gibi faaliyetlerin ve bu faaliyetlerin hangi başlık altına girdiğinin temin edilmesiyle gerçekleştirilmesi planlanmaktadır. Bu izlemenin rektörlük ve fakülte dekanlıkları aracılığı ile yapılacaktır.

Senelik olarak Daraltılmış SAGEP Kurulu bu verileri inceleyerek rektörlük ve mütevelli heyetine önerileriyle birlikte raporlarını sunacaklardır.

Bu raporlar ışığında her 5 sene de bir yapılan toplantılarda stratejiler gözden geçirilecektir.

#### *Stratejik Ürün Araştırma ve Geliştirme Merkezi (SARGEM)*

SAGEP ile belirlenen ana araştırma ve geliştirme çalışmalarına gerek personel gerek altyapı desteği vermek ve üniversite dışı unsurlarla ticari ilişkileri yürütmek üzere *Stratejik Ürün Araştırma ve Geliştirme Merkezi (SARGEM)* üniversitemiz bünyesinde kurulmuştur.

### ***Akademisyen ve Arařtırmacıların Teřvik Edilmesi***

KGTÜ bünyesinde 2016-2017 eđitim-öđretim yılı bařından itibaren gerek akademisyenler gerek uzman arařtırma personeli için geđerli olan bir teřvik sistemi uygulanacaktır. Bu teřvik sistemi kamu ya da özel dıř kaynaklı proje, uluslararası ve ulusal hakemli dergilerde makale yayınlanması, akademik toplantılara yazılı ya da sözlü sunum ile katılma, ticari kuruluřlara verilen danıřmanlıklar vb. bařlıklar altında üniversite personeline farklı bařlıklar altında teřvik sunmaktadır.

### ***Disiplinlerarası Yaklařım***

KGTÜ lisans eđitim ve öđretim sistemi öđrencilerin sınav sonrası direkt olarak bölümlere yerleřmedikleri, bunun yerine yaklaşık 1.5 sene sonunda ortak dersleri tamamlamalarıyla istedikleri programa yerleřtikleri *bölümsüz* bir üniversite olarak kurgulanmıřtır. Bu kurgudan dolayı KGTÜ bünyesinde yürütölen lisans, yüksek lisans ve doktora programları dođal olarak *disiplinler arası* bir yapı sergilemektedir.

Eđitimde sürdürölen bu disiplinler arası yapıya paralel olarak arařtırma faaliyetlerinde de benzer bir yaklařımın sađlanması ve bunun çerçevesinde somut hedefler haline dönüřtürölmösi SAGEP kapsamında geręekleřtirilmekte ve yukarıda bahsedildiđi řekilde belirli dönemlerde izlenmektedir.

### ***Arařtırmada Dıř Paydařlar ve Bölgesel Kalkınma***

KGTÜ Teknoloji Transfer Ofisi ve Teknoloji Geliřtirme Bölgesi Ofisi yetkilileri SAGEP raporunun oluřturulduđu 5'er senelik dönemlerde: Ticaret Odası, Kalkınma Ajansı, Büyükşehir Belediyesi vb. dıř paydařlarla arama toplantıları geręekleřtirerek bu toplantılar esnasında elde ettikleri verileri SAGEP Kurulu toplantısında sunar. Bu řekilde üniversite amaç ve hedefleri ile örtüřen ve bölge ticari ve toplumsal hayatı için önem taşıyan arařtırma konularının SAGEP'e dâhil edilmesi sađlanır.

### ***Arařtırma Sonuçlarının Bölgeye ve Topluma Yaygın Etkisi***

KGTÜ farklı kanallar aracılıđıyla bünyesinde geręekleřen arařtırmaların sonuçlarını ve akademik faaliyetlerini bölgesindeki lise ve üniversite öđrencileri, diđer üniversite akademisyenleri, sivil toplum örgütleri, ticaret odaları ve ilgi duyan geręek kiřilerle paylařmaktadır. Bu paylařımlar seminer, günlük kurs, internet sayfası, uzaktan eđitim vb. kanallar aracılıđı ile yapılmaktadır.

KGTÜ özellikle bilim sevgisinin ve analitik düřüncenin toplumumuzdaki genç bireylere erken yařta kazandırılması konusuna önem vermektedir. Bu maksatla 2015 yılı yazından bu yana lise öđrencilerini hedefleyen uygulamalı bilim etkinliklerini her yaz ücretsiz olarak geręekleřtirmektedir. Benzer řekilde laboratuvar ve seminer yapma imkânlarına sahip bir "***Bilim Otobüsü***" de bu amaç dođrultusunda hizmete alınmıřtır. Ařađıda iç mekânı ders ve laboratuvar çalıřmaları için özel olarak tasarlanan Bilim Otobüsünün iç mekân fotođrafları örnek olarak sunulmaktadır. KGTÜ Bilim Otobüsü ile farklı seviyede okul ziyaretleri hâlihazırda geręekleřtirilmektedir.



*Şekil 2: Ders ve laboratuvar çalışmaları için iç mekanı özel olarak hazırlanan KGTÜ Bilim Otobüsünün görüntüleri.*

Yapılan tüm bu etkinlikler internet sayfalarının ziyaret sayıları, toplantılara katılım sayıları, bilimsel kurslara katılım sayıları, internet ve telefon aracılığı ile gelen soruların kapsam ve sayısı gibi sayısal veriler ışığında yapılan SAGEP yıllık toplantılarında değerlendirilmektedir.

## 2. Araştırma Kaynakları

Üniversite bünyesinde sahip olduğumuz *araştırma ve öğrenci laboratuvarları* altyapısı (EK-1-B) ve *merkezi laboratuvar ve birimleri* altyapısı (EK-1-C) ekte detaylı olarak sunulmaktadır.

### ***Kurum İçi Araştırma Kaynaklarının Oluşturulması***

KGTÜ, misyonu ve SAGEP çerçevesinde iki farklı yol ile araştırmalara iç kaynak ve altyapı desteği sağlayacaktır.

İlk olarak üniversite misyonu çerçevesinde belirlenen ana hedefler doğrultusunda SARGEM yapılandırmasını gerçekleştirmektedir. Bu gerçekleştirme kapsamında gerekli laboratuvar altyapısı fiziksel mekân ve cihaz parkuru olarak güncellenmekte ve aynı zamanda gerek mevcut personel eğitime tabi tutulmakta gerek uygun nitelikte yeni personel alımına gidilmektedir. SAGEP'in devreye girmesi ile cihaz ve personel altyapısı tekrar değerlendirilecektir.

Örneğin KGTÜ öncelikli temel hedefleri arasında yer alan *gıda güvenliği* konularında hem araştırma hem de üniversite dışına hizmet verilmesi amacıyla SARGEM bünyesinde Gıda Kontrol Laboratuvarı kurulmuş ve bu laboratuvar için Tarım Bakanlığı'ndan kuruluş izni alınarak ISO 17025 akreditasyon sürecine sokulmuştur. Bu şekilde hem KGTÜ bünyesinde araştırmacılara altyapı ve personel desteği

sağlanmış hem de kuruma dış kaynak yaratılması hedeflenmiştir. Bahsi geçen bu *Test ve Analiz Merkezi* kapsam ve altyapısı ile ilgili detaylar ekte sunulmaktadır (EK-1-D).

İkinci olarak kurucu vakıf, teknokent ofisi ve teknoloji transfer ofisi çalışmaları ile belirli stratejik alanlarda kurum dışı paydaşlar ile ortak proje geliştirilmesi konusunda faaliyetler yürütülmektedir. Bu şekilde yaratılan kaynak kısa ve orta vadede değerlendirilmek üzere SARGEM kanalıyla altyapı, cihaz, laboratuvar sarf malzemesi ve insan gücü olarak realize edilecektir.

### ***Kurum Dışı Kaynakların Mevcut Politikalar ile Örtüşmesi***

Avrupa Birliği (7. Çerçeve ve sonrasında Ufuk 2020), TÜBİTAK, Sanayi Bakanlığı, Tarım Bakanlığı, Kalkınma Ajansı vb. kamu kaynaklı ve ödül programları, ikili işbirlikleri gibi özel sektör kaynaklı fonlar üniversite bünyesine çoğunlukla akademisyenlerimiz aracılığı ile kazandırılmaktadır.

Akademisyenlerimiz üniversite bünyesine üniversitenin misyonu çerçevesinde kazandırıldıkları ve aynı zamanda SAGEP ana çerçevesinin çizilmesine doğrudan katkı yapacakları için proje kapsamında desteklenen araştırma projeleri üniversite temel ve öncelikli hedefleri ile birebir örtüşmektedir ve örtüşecektir. Bu örtüşme SAGEP senelik raporları ile izlenebilecektir.

## **3. Araştırma Kadrosu**

### ***Araştırmacı Kriterleri***

KGTÜ bünyesinde araştırma faaliyetlerine katılan tüm akademisyen, araştırma görevlisi, uzman personel ve teknisyenler *araştırmacı* olarak adlandırılmakta ve tüm bu personelin seçim ve işe alım süreçlerinde farklı prosedürler uygulanmaktadır.

Fakültelerde görevli öğretim üyelerinin alımlarında temel YÖK kriterlerinin yanısıra araştırma ve eğitim alanlarının uyuşması konusunda üniversite ana misyon çerçevesi dikkate alınmaktadır. Aynı zamanda ilgili enstitü ve programlardaki diğer öğretim üyelerinin de görüşleri değerlendirilerek eldeki mevcut öğretim üyesi kadrosunu tamamlayıcı ve ileride SAGEP çerçevesinde hedefe yönelik bir personel alımı olması sağlanmaktadır.

Diğer uzman personel ve teknisyen gibi diğer araştırmacıların alımın da ise mesleki yeterliliklerin (eğitim durumu, alınan kurslar, vb.) yanında dışarıya verilen hizmet kalemleri, mevcut projelerdeki yetkinlik açığı, hedeflenen araştırma ve hizmet alanları gibi kriterler göz önüne alınmaktadır.

### ***Araştırmacı Ölçüm Kriterleri***

Üniversitemiz bünyesinde araştırmacılar senelik bazda sağladıkları akademik ve sanayi işbirliği katkıları göz önüne alınarak değerlendirilmektedir. Yukarıda da bahsedildiği üzere farklı personel grupları için farklı kriterler göz önüne alınmaktadır.

Fakültelerde görevli akademik personel üniversite senatosunca belirlenmiş *akademik personel performans değerlendirme* kriterleri çerçevesinde her sene düzenli olarak değerlendirilmekte ve kayıt altına alınmaktadır. Hakemli dergilerde yapılan bilimsel yayın, alınan proje, danışmanlığı yapılan yüksek lisans ve doktora öğrencisi, bilimsel kongre poster ve sözlü sunum sayısı gibi kriterler bu performans değerlendirilmesinde göz önüne alınan parametreler arasında bulunmaktadır.

Teknisyen ve öğretim görevlisi gibi diğer personel ise yayın, kongre katılım ve öğrenci danışmanlığı gibi kısıtlı akademik parametrelerin yanında görev aldıkları proje sayısı, gerçekleştirdikleri kurum dışı test sayısı vb. rutin personel değerlendirme kriterleri kapsamında ölçümlenmektedirler.

### ***Sürdürülebilirlik***

Üniversite araştırma ve eğitim kadrosunun güncel gelişmeleri takip eden ve hâlihazırda üniversite ana misyonu (ileride SAGEP) ile belirlenen kurum hedefleri ile bağdaşan yapıda olmasının sağlanması oldukça kritik bir önem taşımaktadır. Bu bağlamda gerek akademik gerek diğer araştırmacı personelin

bu hedefler çerçevesinde düzenli olarak eğitime tabi tutulmaları ve alınacak yeni personeline bu amaçlar doğrultusunda ihtiyaca binaen tedarik edilmesi sağlanmaktadır.

Fakültelerde görevli öğretim üyelerimiz ikili işbirlikleri, AB dolaşım destekleri, TÜBİTAK ve Sanayi Bakanlığı gibi kamu kurumlarının açtığı kurs ve atölye çalışmaları ve gerekli hallerde iç eğitimlerle araştırma alanları ve olanaklar konusunda güncel tutulmaktadır. Üniversite bünyesinde farklı programlar tarafından düzenlenen haftalık ve aylık seminerler de bu sürdürülebilirliğin bir parçası olarak akademisyenlerle diğer araştırmacı personel arasında bir köprü vazifesi görmektedir.

Teknisyen ve uzman kadrosunda bulunan SARGEM’de görevli diğer araştırmacı personelimiz ise ISO 17025 akreditasyonu çerçevesinde hem görev aldıkları laboratuvar birimi için hem de genel laboratuvar işleyişi için gerekli teknik eğitimlerini senelik bazda almaktadırlar. Aynı zamanda yeni metotların geliştirilmesi, farklı bir cihazın bünyemize kazandırılması ya da mevcut cihazların güncellenmesi aşamalarında bu personelimiz ihtiyaç üzerine gerekli eğitimlere gönderilmektedir. Verilen tüm bu eğitimler akreditasyon kapsamında kayıt altında tutulmakta ve senelik bazda değerlendirilmektedir.

#### **4. Araştırma Performansının İzlenmesi ve İyileştirilmesi**

KGTÜ genelinde araştırma çalışmalarının değerlendirilmesi senelik bazda yapılmaktadır. İleride bu kriterler SAGEP’in çerçevesine yerleştirilecektir.

- Yapılan yayın,
- hedeflenen alanlarda alınan proje,
- hedeflenen alanlarda üniversite-sanayi işbirlikleri,
- yüksek lisans ve doktora öğrenci ve mezun sayıları,
- araştırma ve işbirliklerinin sonucunda elde edilen ürünler,
- varsa ürünlerin yaygın kullanım etkileri,
- görsel ve yazılı medyada projelerin sunulması
- fikri haklar havuzu

Bu şekilde belirlenen hedeflere ulaşma sürecinde kaydedilen ilerlemeler ya da varsa sapmalar belirlenmektedir.



## **E. Yönetim Sistemi**

### **Yönetim ve İdari Birimlerin Yapısı**

KGTÜ bir vakıf üniversitesi olduğundan dolayı organizasyonel yapının en yukarısında “senato” bulunmaktadır. Senatoya rektör başkanlık etmektedir. Öte yandan, iki rektör yardımcısı, dekanlar ve enstitü müdürleri de senatoya üyelik yapmaktadır. Ayrıca, her fakülteden fakülte kurullarınca üç yıl için seçilecek birer öğretim üyesi de senatoda bulunmaktadır.

Akademik bölümler, her fakültenin dekanı ve ilgili dekanlıkların altında da her bölümün bölüm başkanları şeklinde yapılanmıştır. Ayrıca, her enstitünün de birer müdürü ve müdür yardımcısı bulunmaktadır. Öte yandan, üniversitemizdeki idari işler, öğrenci işleri, kütüphane, stratejik geliştirme ve planlama, personel daire başkanlığı, idari ve mali işlemler ve tanıtım olmak üzere farklı birimlere ayrılmıştır.

Belirtilen hususlara ek olarak, KGTÜ yeni kurulan bir üniversite olduğu için henüz iç kontrol standartları oluşturulmamıştır. Bahsi geçen bu standartların en geç iki yıl içerisinde oluşturulması planlanmaktadır.

Üniversite yönetim şemamız ekte sunulmaktadır (EK-1-E).

### **Kaynakların Yönetimi**

İnsan kaynaklarını daha etkin yönetebilmek için istihdam edilen akademik ve idari işler personelin eğitimlerinin ve tecrübelerinin belirtilen görev tanımlarına uygun olmasına özen gösterilmiştir. Akademik personelimiz içerisinde hem akademik hem de piyasa tecrübesine sahip olan araştırmacılar yer almaktadır. İdari personelimiz ise gerek tecrübesi gerekse de eğitimleri ile yaptıkları işlere uygundurlar. Öte yandan, idari ve destek hizmetleri sunan birimlerde görev yapan personelin eğitimlerinin yaptıkları görevlere uyumunun artırılması amacıyla, ilgili personel sıklıkla dış eğitimlere ve seminerlere gönderilmektedir. Böylece, yapıkları görevleri en etkin şekilde yürütebilmeleri amaçlanmaktadır. Bunlara ek olarak, üniversitemiz çok yeni olduğundan dolayı mali kaynaklar ile taşınır ve taşınmaz kaynakların yönetimine yönelik herhangi bir etkinlik analizi henüz yapılmamıştır. Belirtilen analizlerin en geç iki yıl içerisinde yapılması hedeflenmektedir.

### **Bilgi Yönetim Sistemi**

Üniversitemiz yeni kurulduğundan dolayı henüz öğrencisi bulunmamaktadır. 2016 yılı Eylül ayında ilk öğrencilerin gelmesi planlanmaktadır. Bundan dolayı, öğrenciler ve mezunlara yönelik herhangi bir veri bulunmamaktadır. Buna karşın, üniversitemizdeki öğretim üyeleri ve araştırma görevlileri hâlihazırda araştırma faaliyetlerini sürdürmektedirler. Her öğretim üyesine ait üniversitemizin adı ile yayınlanan makale, kitap bölümü, proje ve bildiri gibi araştırma faaliyetleri rektörlükçe kayıt altına alınmaktadır. İlgili süreçte, belirtilen faaliyette bulunan öğretim üyesi ilgili yayının bir kopyasını rektörlüğe vererek konu hakkında bilgilendirme yapmaktadır.

Ayrıca, akademik ve idari personel ile öğrencilere yönelik şahsi bilgiler sistemde güvenlik duvarları ile korunmaktadır. Öte yandan, internet sitemizin güncellenmesi için konusunda uzman bir firma ile çalışılmaktadır. İnternet sitemizde yer alacak bilgilerin doğruluğu, anlık olarak yeniliği talep eden personelimiz tarafından, dönemsel olarak da bilgi işlemden sorumlu personelimiz tarafından kontrol edilmektedir. Belirtilen hususların yanı sıra, yeni olan üniversitemizde kurumsal iç ve dış değerlendirme süreci henüz yapılmamıştır. İlgili konulara yönelik aksiyonların en geç iki yıl içerisinde devreye alınması planlanmaktadır.

### **Kurum Dışından Tedarik Edilen Hizmetlerin Kalitesi**

Üniversitemiz kurum dışarısından laboratuvar aletleri, bilgisayar gibi birtakım idari ve destek hizmetleri tedarik etmektedir. Alınacak hizmetlerin kriterleri üniversitemizin idari ve mali işler bölümü tarafından

belirlenip tedarikçi firma ile imzaladığımız şartnameye konulmaktadır. Belirtilen hususların yanı sıra, alınan bu hizmetlerin uygunluğu, kalitesi ve sürekliliğine yönelik hususlar da teknik şartnamelere eklenmektedir.

### **Kamuoyunu Bilgilendirme**

Üniversitemiz eğitim, öğretim, araştırma ve geliştirme faaliyetlerine ilişkin hususları güncel olarak internet sitesinde paylaşarak kamuoyunu bilgilendirmektedir. Üniversitemizin tanıtım ekibi bu bilgilerin güncel olması işini koordine etmektedir.

### **Yönetimin Etkinliği ve Hesap Verebilirliği**

Üniversitemizdeki mali ve idari işleyiş ise bağımsız bir Yeminli Mali Müşavirlik firması tarafından izlenmektedir. Firmaya üç aylık dilimler halinde senede dört kez denetim yaptırılmakta, ayrıca sene sonunda da genel bir değerlendirme raporu hazırlanmaktadır. Hazırlanan tüm raporlar mütevelli heyete başkanlığına iletilerek mali ve idari açıdan iç ve dış denetim sağlanmaktadır.

Bu denetimlere ek olarak, mevcut yönetim ve idari sistem ile yöneticilerin verimliliklerini ölçmeye imkân tanıyacak şekilde tasarlanacak olan kalite güvence sisteminin en geç iki yıl içerisinde oluşturulması planlanmaktadır. Belirtilen konuya ek olarak, üniversitemizde yönetim ve idarenin kurum çalışanlarına ve genel kamuoyuna hesap verebilirliğine yönelik henüz ilan edilmiş bir politika bulunmamaktadır. Bahsedilen bu politikanın da en geç iki yıl içerisinde oluşturulması hedeflenmektedir.

## F. Sonuç ve Değerlendirme

Kuruluş işlemlerini tamamlayarak 2016-2017 eğitim-öğretim yılından itibaren ilk öğrencilerini alacak olan KGTÜ eğitim-öğretim, araştırma ve yayım faaliyetlerini çağın gerektirdiği şekilde yapmayı ilke edinmiştir. Bu doğrultuda gerçekleştirilecek faaliyetlerin planlanması, izlenmesi, değerlendirilmesi ve gerektiğinde düzeltilmesi için sade, uygulanabilir ve geliştirilebilir bir kalite sisteminin oluşturulması gerekliliği üniversitemizin tüm unsurları tarafından kabul ve destek görmektedir.

Bu amaçla KGTÜ'nün misyon/vizyon ve hedeflerine ulaşabilmesi adına ABET/MÜDEK ve Bologna Süreci uygulamalarını baz alan ve, paydaşlardan gelecek geri bildirimleri dikkate alarak program hedeflerini ölçen ve bunları Üniversitenin hedefleri ile ilişkilendiren, bu şekilde kendisini “*sürekli geliştiren ve yenileyen*” bir sistem tasarlanmıştır. KGTÜ eğitime başlayacağı 2016-2017 Eğitim-Öğretim yılından itibaren bu sistemi hayata geçirecektir. Uygulanacak anketler ve ilgili formlar gibi sistemin gerektirdiği ayrıntılar *KGTÜ Kalite Kurulu*'nun düzenli toplantıları ile belirlenecektir.

Bahsedildiği üzere üniversitemiz yeni kurulan bir üniversite olup rapor tarihi itibari ile öğrencisi bulunmamaktadır. Başlangıç için müfredat ve eğitim amaçlarının belirlenmesinde ağırlıklı olarak öğretim üyelerimizin tecrübeleri, üniversitemizin kuruluş amacı ve ihtisaslaşma hedefi dikkate alınmıştır. Ayrıca Bölgemizde Konya Sanayi Odası, Konya Ticaret Odası ve Konya Ticaret Borsası yetkilileri ile gerçekleştirilen “*arama*” toplantılarından elde edilen sektör gereksinimleri de müfredatımıza yansıtılmıştır.

Üniversitemizin program müfredatları Bologna sürecine uygun olarak hazırlanmıştır. Yerel krediler ve AKTS kredileri gerekli kriterler ve derslerin özellikleri göz önüne alınarak belirlenmiştir. Yıllar içerisinde iç ve dış paydaşlarımızın tam oluşumu ile müfredatımız ve eğitim amaçları sektör paydaşlarının görüş ve ihtiyaçları da göz önünde bulundurularak geliştirilecektir.

Üniversitemiz eğitim öğretimi yapısı başlangıçta kalite döngüsü içerisinde olacak şekilde tasarlanmıştır. Öğrencilerimizin başlaması ile en kısa sürede kalite belgesi ve bütün programlarımız için Uluslararası eşdeğerlik alacak şekilde yönetilip geliştirilecektir. Bu amaca yönelik koyduğumuz hedef eğitime başlamadan itibaren beş yıldır.

Üniversitemiz araştırma alanında da eğitimde olduğu gibi belirlenen hedefler doğrultusunda izlenebilir, değerlendirilebilir ve sonuç odaklı bir yaklaşım benimsemiştir. Katma değere sahip kullanılabilir ve uygulanabilir araştırma projelerinin gerçekleşmesi ilkesi benimsenerek bu amaçla Stratejik Araştırma Geliştirme Eylem Planı hazırlanarak eldeki imkânların belirlenen bölgesel ve ulusal kalkınma amacıyla en uygun kullanımı sağlanacaktır. Hâlihazırda kurulmuş *Stratejik Ürün Araştırma ve Geliştirme Merkezi (SARGEM)*, ISO 17025 akreditasyon sürecindeki *Gıda ve Yem Kontrol Laboratuvarı* ve *Merkezi Laboratuvar* bu yönde atılmış ilk somut adımlarımızdır.

Genel olarak üniversitemizin yönetim sistemi dikkate alındığında yönetim, idari yapı ve sorumlulukların net olarak oluşturulduğu görülmektedir. Belirtilen hususların yanı sıra, kaynakların etkin bir şekilde yönetilmesi için istihdam edilen akademik ve idari işler personelin eğitimlerinin ve tecrübelerinin belirtilen görev tanımlarına uygun olmasına özen gösterilmektedir. Ayrıca, akademik ve idari personel ile öğrencilere yönelik şahsi bilgilerin sistemdeki güvenliğinin sağlanabilmesi amacıyla güvenlik duvarları oluşturulmuştur. Öte yandan, kurum dışarısından alınan hizmetlerin kalite kriterleri tedarikçi firma ile imzalanan şartnamelerin detaylarıyla güvence altına alınmaktadır.

Saygılarımızla bilgilerinize sunarız,

KGTÜ Kalite Komisyonu

# EK-1-A - Öğrenci Görüş Anketi

## Sevgili Öğrenciler;

Bu anket, Konya Gıda ve Tarım Üniversitesi'ni **sizlerle birlikte ülkemizin ve dünyanın önde gelen üniversitesi haline getirme ve geleceği tasarlama** çalışmalarımızda bizlere ışık tutacaktır. Bu anketi olabildiğince samimi ve objektif cevaplandırmanız yapılacakları ve hedefleri belirleyebilmemiz açısından oldukça önemlidir.

Yaptığınız katkılardan dolayı şimdiden teşekkür eder, derslerinizde başarılar dileriz.

**Prof. Dr. Hüseyin Avni ÖKTEM**

**REKTÖR**

### 1.Cinsiyetiniz

- Bay  Bayan

### 2. Yaşınız

- 17-19 arası  20-22 arası  23-25 arası  26 yaş üstü

### 3 Sınıfınız

- Hazırlık  1.Sınıf  2. Sınıf  3. Sınıf  4. Sınıf  5. Sınıf  6. Sınıf  Uzatmalı  
 Yüksek lisans ders  Yüksek lisans tez  Tezsiz Yüksek Lisans  Doktora ders  
 Doktora tez

### 4. Enstitü/Fakülte/Yüksekokul/Meslek Yüksekokulunuz ve bölümünüzü lütfen aşağıdaki boşluğa yazınız.

.....  Normal Öğretim  İkinci Öğretim

### 5. Barınma yeriniz aşağıdakilerden hangisidir?

- Devlet Yurdu  Özel Yurt  Evde Ailemle  Evde Arkadaşlarımla  Evde Tek Başıma

## PAYDAŞ (ÖĞRENCİ) GÖRÜŞ ANKETİ

1. Aşağıdaki önermelere ne ölçüde katıldığınızı size en yakın şıkkı işaretleyerek (X) belirtiniz.

(1) Kesinlikle Katılmıyorum (2) Katılmıyorum (3) Kararsızım (4) Katılıyorum (5) Kesinlikle Katılıyorum

<b>FİZİKSEL KOŞULLAR</b>	<b>Kesinlikle Katılmıyorum</b>	<b>Katılmıyorum</b>	<b>Kararsızım</b>	<b>Katılıyorum</b>	<b>Kesinlikle Katılıyorum</b>
1-Derslik ve laboratuvarların sayısı, kapasitesi ve bilgisayar ve teknolojik donanımı öğrenci sayısına göre yeterli ve öğrenme ortamına uygundur.	1	2	3	4	5
2-Kütüphanede bölüm derslerimiz için gerekli standart yayınlardan sosyal ve kültürel yayınlara çeşitli ve güncel kaynaklar bulunmaktadır.	1	2	3	4	5
3- Kampus içerisinde ders dışı bilgisayar kullanım imkânı (internet, proje çalışması vb.) bulunmaktadır.	1	2	3	4	5
<b>SOSYAL ALAN VE FAALİYETLER</b>	<b>Kesinlikle Katılmıyorum</b>	<b>Katılmıyorum</b>	<b>Kararsızım</b>	<b>Katılıyorum</b>	<b>Kesinlikle Katılıyorum</b>
4- Fakülte/Yüksekokul kantinleri, temizlik, ürün çeşitliliği ve kendini yenileme konularında yeterlidir.	1	2	3	4	5
5- Kampüs yemekhane hizmetleri sağlıklı ve kalitelidir.	1	2	3	4	5
6- Üniversite tarafından öğrencilerin sanatsal, sportif ve sosyal yeteneklerini geliştirmeleri için yeterli imkânlar sunulmaktadır.	1	2	3	4	5
7- Öğrenci topluluklarının bilimsel, kültürel ve sosyal faaliyetleri sürekli ve çok çeşitlidir.	1	2	3	4	5
<b>EĞİTİM ÖĞRETİM İÇERİĞİ</b>	<b>Kesinlikle Katılmıyorum</b>	<b>Katılmıyorum</b>	<b>Kararsızım</b>	<b>Katılıyorum</b>	<b>Kesinlikle Katılıyorum</b>
8- Ders içerikleri teorik açıdan yeterli ve alanının en temel bilgilerini kapsayacak şekildedir.	1	2	3	4	5
9- Derslerde bilgisayar, araştırma ve uygulama laboratuvarları, sera ve atölye gibi uygulama alanlarından etkin olarak yararlanılmaktadır.	1	2	3	4	5
10- Dersler, mesleki alanda gelişmemize ve iş yaşamına hazırlanmamıza önemli katkılar sunmaktadır.	1	2	3	4	5
11- Ders programlarının hazırlanmasında öğrenci ve iş dünyasının katılımı sağlanmaktadır.	1	2	3	4	5

<b>KARİYER DESTEĞİ</b>	<b>Kesinlikle Katılmıyorum</b>	<b>Katılmıyorum</b>	<b>Kararsızım</b>	<b>Katılıyorum</b>	<b>Kesinlikle Katılıyorum</b>
12- Fakültemiz/Yüksekokulumuz bölümleri, teknik gezi, seminer, konferans, panel gibi organizasyonlarla sektörü yakından tanımamız konusunda imkânlar sunmaktadır.	1	2	3	4	5
13- Fakültemiz/Yüksekokulumuz <u>yurt dışında</u> staj ve eğitim imkânları sağlayarak küresel değişimleri yakından takip etme fırsatları sunmaktadır.	1	2	3	4	5
14- Fakültemiz/Yüksekokulumuzda mezunlarla iletişimi kolaylaştırıcı bir bilgi ağı sistemi bulunmaktadır.	1	2	3	4	5
15- Fakültemiz/Yüksekokulumuzda mezunlara iş bulma konularında yeterli destek verilmektedir.	1	2	3	4	5
<b>STAJ DESTEĞİ</b>	<b>Kesinlikle Katılmıyorum</b>	<b>Katılmıyorum</b>	<b>Kararsızım</b>	<b>Katılıyorum</b>	<b>Kesinlikle Katılıyorum</b>
Eğer staj zorunluluğunuz var ise cevaplandırınız.					
16- Fakültemiz/Yüksekokulumuzda staj yeri bulma ve staj alanlarını yaygınlaştırma konularında yeterli destek verilmektedir.	1	2	3	4	5
<b>ÖĞRETİM ELEMANI</b>	<b>Kesinlikle Katılmıyorum</b>	<b>Katılmıyorum</b>	<b>Kararsızım</b>	<b>Katılıyorum</b>	<b>Kesinlikle Katılıyorum</b>
17- Bölümümüzdeki öğretim elemanı sayısı yeterlidir.	1	2	3	4	5
18- Öğretim elemanlarının ders konularıyla ilgili bilgi düzeyleri yeterli olup; uzmanlık alanlarındaki güncel gelişmeleri takip etmektedir.	1	2	3	4	5
19- Öğretim elemanları ders içi ve ders dışında öğrencilerin fikirlerini önemseyerek öğrenci katılımını sağlamaktadır.	1	2	3	4	5
20- Öğretim elemanları öğrencilerine yönelik danışmanlık ve kariyer bilgilendirme faaliyetlerinde etkindirler.	1	2	3	4	5
21- Öğretim elemanları, öğrenci ilişkileri ve sınav değerlendirmelerinde eşitlikçi ve adil tutum sergilemektedir.	1	2	3	4	5

<b>PERSONEL VE YÖNETİM</b>	<b>Kesinlikle Katılmıyorum</b>	<b>Katılmıyorum</b>	<b>Kararsızım</b>	<b>Katılıyorum</b>	<b>Kesinlikle Katılıyorum</b>
22- Fakültemiz/Yüksekokulumuz yönetimi, öğrencilerle düzenli toplantılar yaparak; derslerle ilgili ve ders dışı konularda kararların alınmasında öğrenci görüşünü almakta ve öğrenci sorunlarına duyarlılık göstermektedir.	1	2	3	4	5
23- Fakültemiz/Yüksekokulumuz idari personeli (öğrenci işleri vb.), konusunda yeterli bilgiye sahip olup; öğrencilerle iyi iletişim kurmaktadır.	1	2	3	4	5

**2. Üniversitenizin kalitesini değerlendirmek için aşağıdaki maddeleri yeterlilik düzeyine göre işaretleyiniz.**

(1) Hiç Yeterli Değil (2) Düşük Derecede Yeterli (3) Orta Derecede Yeterli (4) Yeterli (5) Tamamen Yeterli

	<b>Hiç Yeterli Değil</b>	<b>Düşük Derecede Yeterli</b>	<b>Orta Derecede Yeterli</b>	<b>Yeterli</b>	<b>Tamamen Yeterli</b>
Eğitim öğretim düzeyi	1	2	3	4	5
Araştırma ve proje geliştirme	1	2	3	4	5
Fiziki donanım ve koşullar (bina, derslik, teknolojik donanım, kütüphane ve laboratuvar...)	1	2	3	4	5
Uluslararası işbirlikleri (yurtdışında Erasmus vb. eğitim, staj)	1	2	3	4	5
Sosyal, kültürel ve sportif imkânlar	1	2	3	4	5
Mesleğinizle ilgili sektörler ve sanayi ile işbirliği	1	2	3	4	5
Mezunlarla iletişim kurma ve mezuniyet sonrası kariyer (iş bulma) yönlendirmesi	1	2	3	4	5
Köklü tarihe sahip, kurumsallaşmış ve marka bir üniversite imajı	1	2	3	4	5
Huzurlu ve güvenli ortam	1	2	3	4	5
Yenilikçi, yaratıcı ve farklı düşüncelere açık, katılımcı ve hoşgörülü üniversite ortamı	1	2	3	4	5
Sosyal sorumluluk ve topluma hizmet anlayışı	1	2	3	4	5
Öğrenci odaklılık ve öğrencilerle güçlü iletişim	1	2	3	4	5

3. Aşağıdaki maddelerde üniversite hayatınız süresince özellikle kampüsümüzle ilgili en çok hangi alanda sorun yaşadığınızı derecelerine göre işaretleyiniz.

- (1) Hiç Sorun Yaşamadım      (2) Çok Az Sorun Yaşadım      (3) Az Sorun Yaşadım  
(4) Fazla Sorun Yaşadım      (5) Çok Fazla Sorun Yaşadım

	Hiç Sorun Yaşamadım	Çok Az Sorun Yaşadım	Az Sorun Yaşadım	Fazla Sorun Yaşadım	Çok Fazla Sorun Yaşadım
Barınma imkânlarında	1	2	3	4	5
Beslenme imkânlarında	1	2	3	4	5
Ulaşım imkânlarında	1	2	3	4	5
Bilimsel kaynaklara erişim, araştırma yapma, kütüphane ve laboratuvar vb. konularda	1	2	3	4	5
Sağlık hizmetlerine erişimde	1	2	3	4	5
Bilimsel panel, konferans ve sempozyum etkinliklerine erişimde	1	2	3	4	5
Sanatsal-kültürel faaliyet ve imkânlara erişimde	1	2	3	4	5
Sportif faaliyetlere ve imkânlara erişimde	1	2	3	4	5
Kariyer danışmanlığı ve mezuniyet sonrası yönlendirilmede	1	2	3	4	5
İş dünyası ve sektörle buluşma etkinliklerine erişimde	1	2	3	4	5
Temizlik ve çevreci bilinç konusunda	1	2	3	4	5
Ekonomik problemlerde	1	2	3	4	5
Huzurlu, güvenli ve hoşgörülü ortam açısından	1	2	3	4	5
Sosyal İlişkilerde	1	2	3	4	5



4. *Konya Gıda ve Tarım Üniversitesi'nin vizyonunda, misyonunda ve hedeflerinde görmek istediğiniz kavramları, aşağıdaki listeden işaretleyerek seçiniz.*

Ülkede ilk 5; Dünyada ilk 500 üniversite içinde	
Rekabetçi	
Girişimci ve yenilikçi	
Tarihsel değerleri önemseyen	
İtibar sahibi	
Özgüven sahibi	
Kurumsallaşmış	
Şeffaf ve Katılımcı	
Öğrencisi olmakla onur duyulan	
Öğrenci odaklı	
Adil ve güvenilir	
Farklı ve yenilikçi düşüncelere saygılı	
Sürekli gelişen ve geliştiren	
Bilimsel düşünceyi temel alan	
Sorgulayıcı ve araştırmacı	
Değer üreten	
Toplumsal değerlere saygılı	
Öncü ve lider	
Sosyal sorumluluk sahibi ve çevreye duyarlı	
Öğrencilerin tercih ettiği mezunlarının tercih edildiği	

5. *Üniversitemizin/Kampüsümüzün En Çok Beğendiğiniz Yönü*

.....

6. *Üniversitemizin/Kampüsümüzün En Az Beğendiğiniz Yönü*

.....

7. *Üniversitemizle ilgili varsa başka eklemek istediklerinizi belirtiniz.*

.....

**TEŞEKKÜR EDERİZ.**

## EK-1-B

### Üniversite Araştırma ve Öğrenci Laboratuvarları

#### TARIM VE DOĞA BİLİMLERİ FAKÜLTESİ LABORATUVARLARI

##### *Öğrenci Laboratuvarları:*

- Biyoloji Genel Laboratuvarı-1
- Biyoloji Genel Laboratuvarı-2
- Kimya Laboratuvarı
- Fizik Laboratuvarı
- Bölüm Laboratuvarı (8 adet)

##### *Araştırma Laboratuvarları:*

- Öğretim Görevlisi Araştırma Laboratuvarı (6 adet)
- Araştırma Serası (6 adet)

##### *AR-GE Binası Laboratuvarları*

- Enstrümental Analiz Laboratuvarı
- Fiziksel ve Kimyasal Analiz Laboratuvarı
- Kuluçka Ortak Laboratuvarı-1
- Kuluçka Ortak Laboratuvarı-2
- Mikrobiyoloji Laboratuvarı
- Liyofilizasyon Ünitesi
- Gen Bankası ve Kültür Koleksiyon Alanı
- İlaç Kalite Analiz Laboratuvarı
- Moleküler Analiz Laboratuvarı
- Gıda-Yem-Bitki-Toprak Analiz Laboratuvarı
- Fermentasyon Laboratuvarı
- AR-GE 1-SARGEM
- AR-GE 2-GENETİK ISLAH
- AR-GE 3-GIDA VE SU
- AR-GE 4-BİOAKTİV
- AR-GE 5-ENERJİ
- KİT ARGEM Laboratuvarı
- Klimatise Bitki Laboratuvarı-1
- Klimatise Bitki Laboratuvarı-2
- Klimatise Alg Laboratuvarı
- Klimatize Böcek Laboratuvarı (4 adet)
- Biosidal-Bioassay Laboratuvarı
- Hibridoma Laboratuvarı
- Hibridoma Laboratuvarı
- Su Kültürü Laboratuvarı
- Temiz Oda (Class 100000)
- Sıcak Oda (Oda sıcaklığı-60 °C)(4 Adet)
- Soğuk Oda (4-18 °C)(3 Adet)
- Soğuk Oda (-4 ila 0 °C)(3 Adet)
- Teknoloji Transfer Ofisi
- Araştırma Serası
- Moleküler Islah Serası-1
- Moleküler Islah Serası-2
- Bitki Hastalık Serası
- AR-GE SERA 1-6
- Deney Hayvanları Ünitesi
- Sıvı Azot Üretim Ünitesi

## **EK-1-C**

### **KGTÜ Merkezi Laboratuvar ve Birimleri**

Konya Gıda ve Tarım Üniversitesi Rektörlüğü'ne bağlı Merkezi Ar-Ge Laboratuvarı merkez kampüste 500 metre kare kapalı alanda kurulmaya başlanmıştır. Üniversitelere, kamu kuruluşlarına ve özel sektöre hizmet vermesi planlanan Merkezi Ar-Ge Laboratuvarı ulusal ve uluslararası standard ve kriterlere göre dizayn edilmektedir. Modern analiz ve test cihazlarını bünyesinde bulunduracak laboratuvarın temel amacı her türlü kurum ve kuruluşa araştırma, ürün geliştirme, üretim, test ve ölçüm gibi süreçlerde hizmet vererek üniversitemizdeki ve tüm ülkemizdeki araştırmalara yardımcı olmak ve liderlik etmektir.

Merkezi Ar-Ge Laboratuvarı'nın şu anda 15 farklı laboratuvar biriminden oluşması planlanmaktadır.

#### ***1. Numune Kabul Birimi***

Test ve analiz amacıyla laboratuvara getirilen örneklerin kabul edilmesi, kayıt altına alınması, barkodlanarak ilgili laboratuvar birimine sevk edildiği birimdir. Gelen numuneler ve raporlar düzenlenerek kabul biriminde arşivlenmektedir.

#### ***2. Numune Hazırlık Laboratuvarı***

Test ve analiz için laboratuvara getirilen örneklerin ilgili analiz (mikrobiyolojik, serolojik vb.) için hazırlanması, tartılması, laboratuvarında kullanılacak solüsyon, besiyeri, çözelti ve tamponların hazırlanarak sterilize edildiği, cam malzemelerin yıkama ve sterilizasyon işlemlerinin yapıldığı laboratuvar birimidir. Mikrobiyolojik çalışmalar için örneklerin steril ortamda (biyogüvenlik kabini class II) orijinal ambalajlarından ve steril örnek alma kaplarından alınarak parçalanması veya homojenize edilmesi ardından ön zenginleştirme işlemleri numune hazırlık laboratuvarında gerçekleştirilmektedir.

#### ***3. Mikrobiyolojik İnokülasyon Laboratuvarı***

Ön zenginleştirme yapılan ve hazırlanan numunelerden seçici/ayırt edici besiyerlerine aseptik koşullarda ve biyogüvenlik kabinlerinde steril ortamlarda inokülasyon işlemleri gerçekleştirilmektedir.

#### ***4. DNA Hazırlık Laboratuvarı***

Analiz için gönderilen örneklerden (gıda, yem, bitki ve mikroorganizma vb) DNA ekstraksiyon işlemlerinin gerçekleştirildiği laboratuvar birimidir. Örnek materyaline göre manuel veya ticari kit kullanılarak örneklerden steril ortamda DNA ekstraksiyonu gerçekleştirilmektedir.

#### ***5. Mikrobiyolojik İnkübasyon ve PZR Karışım Hazırlama Laboratuvarı***

Seçici/ayırt edici besiyerlerine inoküle edilen örneklerin inkübe edildiği, PZR reaksiyonu için karışımların hazırlandığı, DNA ile karıştırıldığı ve protein örneklerinin hazırlandığı laboratuvarıdır. Mikrobiyolojik analizler için hazırlanan preparatların ve kültürlerin mikroskopik incelemeleri ve yüksek çözünürlükte görüntülerinin alınarak kaydedilmektedir.

#### ***6. Moleküler Analiz ve Elektroforez Laboratuvarı***

Hazırlanan DNA örneklerinde PZR yöntemiyle hedef gen bölgelerinin çoğaltıldığı, elde edilen örneklerin agaroz jellerinde yürütülerek görüntülediği laboratuvarıdır. Ayrıca Gerçek Zamanlı PZR (Real-Time PCR) yöntemi kullanılarak genlerin ifade edilme profilleri, kantitasyonları, genotiplendirmeleri, mutasyon analizleri, DNA hasarı tespiti, patojenlerin tespiti, metilasyon çalışmaları, GDO ve et-tür tayini analizi gibi birçok test yüksek hassasiyette gerçekleştirilmektedir. ELISA deneyleri ile çok sayıdaki proteinin, hormon ve sitokinlerin düzeyleri kantitatif olarak tespit edilmektedir.

#### ***7. Bitki Doku Kültürü Laboratuvarı***

Tamamen steril koşul ve ortamda, yapay besi ortamı içerisinde hücre, doku veya organ gibi çeşitli bitkisel kısımlardan veya tüm bir bitkiden kontrollü olarak yeni doku, bitki veya bitkisel ürünlerin üretileceği laboratuvarıdır. Kullanılacak bitki örneğinin seçimi, hazırlanması ve sterilizasyonu gerçekleştirilerek örnek uygun besi ortamına aktarılmaktadır.

### **8. Fiziksel ve Kimyasal Analiz Laboratuvarı**

Gıda ve yem gibi farklı numunelerinin nem tayini, yağ tayini, azot ve protein miktarı gibi farklı fiziksel ve kimyasal analizlere tabi tutulduğu ve tekstür özelliklerinin kalitatif ve kantitatif olarak belirlendiği laboratuvardır.

### **9. Enstrümental Analiz Laboratuvarı**

Besin değeri yönünden önemli minerallerin ve ağır metallerin, mikotoksin ve aflatoksin gibi farklı toksinlerin, pestisitlerin farklı numune tiplerinden kalitatif ve kantitatif olarak tayininin gerçekleştirildiği laboratuvardır.

### **10. Klimatize Bitki Laboratuvarı**

Sıcaklık, nem ve ışıklandırma gibi parametrelerin ayarlanarak farklı bitki tür ve örneklerinin büyümesi için uygun ortamın sağlandığı laboratuvardır.

### **11. Klimatize Alg Laboratuvarı**

Sıcaklık, nem ve ışıklandırma gibi parametrelerin ayarlanarak farklı alg tür ve örneklerinin büyümesi için uygun ortamın sağlandığı laboratuvardır.

### **12. Bioassay Laboratuvarı**

Hormon, büyüme düzenleyici, vitamin ve ilaç gibi farklı maddelerin biyolojik etkilerinin in vivo veya in vitro olarak belirlendiği laboratuvardır. Ayrıca bu maddelerin saflık ve konsantrasyon tayini, farmakolojik etkilerinin ölçümü ve yan etki tespitleri de gerçekleştirilmektedir.

### **13. Biyosidal Laboratuvarı**

Biyolojik açıdan herhangi bir zararlı organizma üzerinde kontrol edici etki gösteren veya hareketini kısıtlayan, uzaklaştıran, zararsız kılan, yok eden üretilen veya sentezlenen aktif maddelerin test edildiği laboratuvardır.

### **14. Numune Saklama Soğuk Oda Ünitesi**

Test ve analiz için Merkezi Ar-Ge Laboratuvarına getirilen şahit numunelerin ve örneklerin muhafaza edildiği birimdir.

### **15. Pilot Üretim Ünitesi**

Geliştirilen ürün ya da iyileştirilen süreçlerin ölçek büyütülmesinden önce pilot skalada denemelerinin yapılması için kurulan altyapıdır.

# **EK-1-D**

## **KGTÜ Test ve Analiz Merkezi**

### **Gıda ve Yem Analiz Laboratuvarı**

29.12.2011 tarih ve 28157 sayılı Resmi gazetede yayınlanan 5996 sayılı Veteriner Hizmetleri, Bitki sağlığı, Gıda ve Yem Kanununun 33.maddesine dayanılarak hazırlanan Gıda, Tarım ve Hayvancılık Bakanlığının, Gıda kontrol laboratuvarlarının kuruluş, görev, yetki ve sorumlulukları ile çalışma usul ve esaslarının belirlenmesine dair yönetmelik kapsamı da;

Gıda, gıda ile temas eden her türlü madde ve malzemeler ile yemlerin güvenilirliği, hijyen ve kalite analizlerini yapılması ve tohumluk kontrol hizmetlerinin yapılması amacıyla hizmet verecektir. Gıda yem analiz laboratuvarımızda başlıca;

Numune kabul ve rapor düzenleme, fiziksel, kimyasal (katkı, kalıntı, mikotoksin, ambalaj, mineral), mikrobiyoloji, moleküler biyoloji/Genetiği Değiştirilmiş Organizma laboratuvarları ana birimleri oluşturulmaktadır.

TS EN ISO/IEC 17025 Deney ve Kalibrasyon Laboratuvarlarının yeterliliği için genel şartlar standardına göre akreditasyon çalışmalarımız devam etmekte olup, Laboratuvarlarımız da uygulanacak metotlar güncel ulusal ve uluslararası kabul görmüş, ISO, EN, TS, AOAC, NMKL vb. analiz metotları ve referansları kullanılacaktır.

#### ***Kalite Kontrol Testleri***

İlaçların kalite ve güvenilirliğinin sağlanması için ilaç hammadde, yardımcı maddelerin spesifik metotlarına yada uluslararası farmakopilere (EP, USP, BP, JP, CP, IP ) uygun analiz metotları kullanılarak ilaçların saflığı, içeriği, stabilitesi, diğer fiziksel ve kimyasal analizlerin kontrol edilmesi hedeflenmektedir.

#### ***Hammadde Analizleri***

- Etkin Madde Miktar Tayini
- Potens Tayini
- Etkin Madde Miktar Tayini
- İmpurite Analizi (Safsızlık)
- Kalıntı (Bakiye) Solvent Miktar
- Ağır Metal Analizleri
- Tüm Fiziksel Analizleri

#### ***Bitmiş Ürün(Mamül) Analizleri:***

- Çözünme Hızı(Dissolusyon) Analizi
- Etkin Madde Miktar Tayini
- İmpurite Analizi (Safsızlık)
- Organik Uçucu Solvent Tayini
- Kalıntı (Bakiye) Solvent Tayini
- Dissolusyon Karşılaştırmalı Profil çalışması

#### ***Stabilite Takibi ve Analizleri***

Bitmiş Ürün ve Hammadde için uzun süreli stabilite çalışmaları, ara koşul stabilite çalışmaları ve hızlandırılmış stabilite çalışmaları hizmetleri verilmektedir.

- Uzun süreli stabilite çalışmaları (25 °C±2 °C ve % 60 RH±5 RH nem koşullu)
- Ara kademe stabilite çalışmaları (30 °C±2 °C ve % 65 RH±5 RH nem koşullu)
- Hızlandırılmış stabilite çalışmaları (45 °C±2 °C ve % 75 RH±5 RH nem koşullu)

#### ***Analitik Metot Validasyonu***

Analitik metot validasyonu ICH / FDA uygun olarak aşağıdaki parametreleri içerecek şekilde hazırlanmış validasyon planına göre yapılmaktadır ve validasyon çeşidine göre değişkenlik göstermektedir.

Analitik Validasyon ana başlıkları aşağıdaki gibidir:

- Seçicilik ve Özgünlük
- Stres Çalışmaları
- Lineerite ve Aralık
- Kesinlik
- Dayanıklılık
- Doğruluk
- Belirleme Limiti(LOD) ve Nicelik Limiti( LOQ)
- Çözelti stabilitesi

#### ***Analitik Metot Transferi***

Yurtiçinde ve yurtdışında laboratuvarlarda yapılmış analitik metotların başka bir laboratuvarın şartlarına ve cihazlarına uygun olacak şekilde ICH / FDA ilkeleri ile metot transferinin sağlanması yapılmaktadır.

## **Çevre Ölçüm ve Analiz Laboratuvarları**

Çevre ve Şehircilik Bakanlığının 25.12.2013 tarih ve 28862 sayılı Resmi Gazete yayınlanan ve 2872 sayılı Çevre Kanununun 3 üncü maddesi ile 29/6/2011 tarihli ve 644 sayılı Çevre ve Şehircilik Bakanlığının Teşkilat ve Görevleri Hakkında Kanun Hükmünde Kararnameye dayanılarak hazırlanan yönetmelik kapsamında izleme ve denetime esas teşkil eden ölçüm ve analizleri yapmak amacıyla kurulmaktadır.

Çevre mevzuatı kapsamında sonuçları Bakanlığa veya Bakanlık tarafından denetim yetkisi devri yapılmış kurum ve kuruluşlara ibraz edilecek her türlü analizi yapmak hedeflenmektedir. Su Kirliliği Kontrolü Yönetmeliği tablolarında tanımlanan sektörler, atıksularında veya arıtma tesislerinin çıkış sularında deşarj izin belgesinde veya derin deniz deşarjı izin belgesinde belirtilen aralıklarla numune almakla, ölçüm ve analiz yapmak suretiyle kontrol etmekle, atıksuların özellik ve miktarlarına ilişkin bilgileri sürekli veya belli aralıklarla belirlemek ve belgelemekle yükümlüdürler. Debi değerlerine bağlı olarak gerekli debi ölçüm ve numune alma sıklığı değişmektedir.

Bu laboratuvarlar Türk Akreditasyon Kurumu tarafından; laboratuvarların, muayene ve belgelendirme kuruluşlarının ulusal ve uluslararası kabul görmüş teknik kriterlere göre değerlendirilmesi, yeterliğinin onaylanması ve düzenli aralıklarla denetlenmesini müteakiben faaliyete geçecektir.

## **Biyosidal Ürün Analiz Laboratuvarı**

Sağlık Bakanlığı tarafından, 31 Aralık 2009 tarih ve 27449 sayılı Resmi Gazetede yayınlanan Biyosidal Ürünler yönetmeliği kapsamında bulunan analizlerin yapılması amaçlanmaktadır. Bu kapsamda biyosidal ürünlerin piyasaya arz edilmeden önce insan, hayvan ve çevre sağlığı ile ilgili riskleri değerlendirebilecek şekilde üretimi ve ithali ile ruhsatlandırılmasına ve tescil edilmesine, piyasaya arz edilmesine, ambalajlanmasına, etiketlenmesine, sınıflandırılmasına, denetlenmesine ve biyosidal ürünlerle ilgili diğer hususlara ilişkin usul ve esasları belirlemektir.

Biyosidal ürün bir veya birden fazla aktif madde içeren, kullanıma hazır hâlde satışa sunulmuş, kimyasal veya biyolojik açıdan herhangi bir zararlı organizma üzerinde kontrol edici etki gösteren veya hareketini kısıtlayan, uzaklaştıran, zararsız kılan, yok eden aktif maddeleri ve müstahzarları ifade etmektedir.

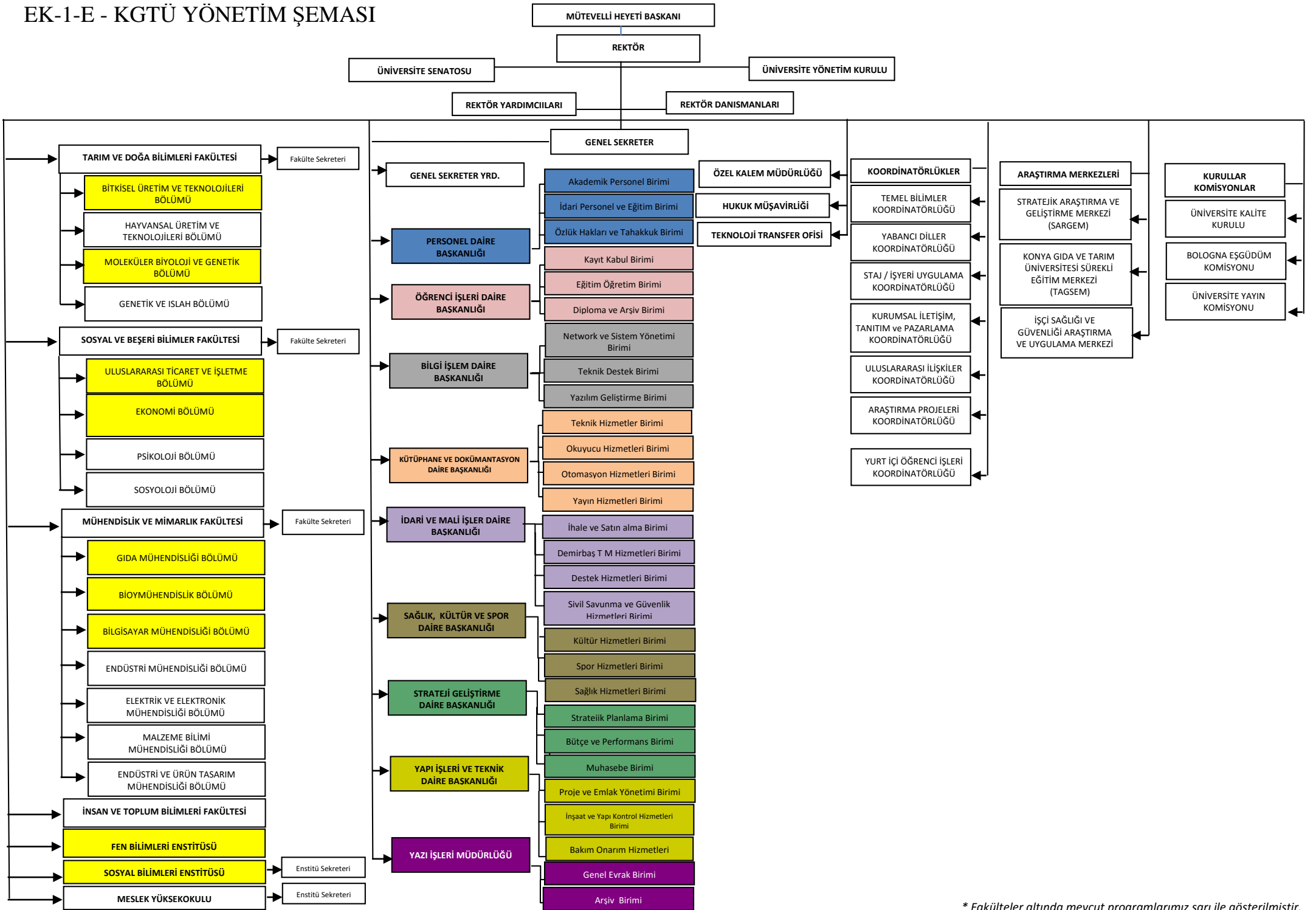
Biyosidal ürünlerin ve aktif maddelerinin etkinlik ve maruziyet testleri haricindeki test ve analizleri, 25/6/2002 tarihli ve 24796 sayılı Resmî Gazete’de yayımlanan İyi Laboratuvar Uygulamaları Prensipleri ve Test Laboratuvarlarının Belgelendirilmesine Dair Yönetmelik hükümlerine ve Tehlikeli Maddelerin ve Müstahzarların Sınıflandırılması, Ambalajlanması ve Etiketlenmesi Hakkında Yönetmeliğin ekinde yer alan Ek-3’te tanımlanan yöntemlere göre veya tanımlanmamış olması hâlinde uluslararası alanda bilinen ve geçerliliği olan yöntemlerle Bakanlıkça yapılır veya yapılması sağlanır.

Biyosidal Ürün Analiz Laboratuvarlarımızda:

- Stabilite testleri,
- Biyolojik etkinlik testleri,
- Kimyasal analizler,
- toksikoloji testleri yapılacaktır.



# EK-1-E - KGTÜ YÖNETİM ŞEMASI



\* Fakülteler altında mevcut programlarımız sarı ile gösterilmiştir.